

CENTRE ORGANISATEUR :

UNIVERSITE PAUL VALERY

MONTPELLIER III

CONCOURS EXTERNE

Assistant ingénieur de Recherche et Formation
BAP D – Techniques archéologiques de terrain

Admissibilité : Etude d'un dossier technique

Epreuve écrite n° 1 : Etude d'un dossier archéologique

Sujet :
(8 points)

A partir du dossier ci-joint, établissez la chronologie et donnez les principaux caractères des différentes phases de l'histoire du Périgord dans la période comprise entre la fin de l'époque néolithique et l'époque carolingienne.

Epreuve écrite n° 2

Sujet :
(8 points)

Comment procéderiez-vous pour enregistrer les quatre documents ci-joints ?
Insistez sur les critères à valoriser.

Epreuve écrite n° 3

Sujet :
(4 points)

Qu'est-ce qu'une fouille clandestine ?

2002_d_a_asi_archeologie.pdf

CONCOURS ASI EXTERNE « TECHNIQUES ARCHÉOLOGIQUES DE TERRAIN »

EPREUVE ECRITE N° 1 : Etude d'un dossier archéologique

SUJET : A partir du dossier ci-joint, établissez la chronologie et donnez les principaux caractères des différentes phases de l'histoire du Périgord dans la période comprise entre la fin de l'époque néolithique et l'époque carolingienne.

N. B. Les textes sont tirés de Chr. Chevillot, Occupation du sol et organisation territoriale à la fin de l'âge du bronze en Périgord, *Doc. d'arch. et d'hist. périg.*, 14, 1999, p. 23-34 ; Chr. Chevillot et A. Colin, Quelques réflexions sur les fortifications de l'oppidum de la Curade à Coulounieix-Chamiers (Dordogne), *Id.*, p. 35-42, et H. Gaillard, *La Dordogne, CAG 24/1*, Paris, 1997, Introduction, *passim*.

L'espace géographique dessiné par le Périgord se distingue par sa position privilégiée entre la bordure sud-ouest du Massif Central et les Pays de moyenne Garonne.

C'est au sein de ce pays paisible, aux vertes collines, que les premières communautés paysannes et pastorales ont su développer des terroirs harmonieux.

Sur le plan culturel, les débuts du Bronze ancien, se situent _____ après la brillante civilisation arténacienne (Chevillot, 1989 - Burnez, Fischer et Fouéré, 1991, p. 326-327).

Au début du Bronze ancien, on note l'apparition des premiers objets en bronze et l'arrivée de nouvelles influences, notamment celles du groupe rhodanien bien nettes dans la vallée de la Dordogne et en Bergeracois

Au Bronze moyen, _____ le Périgord reçoit des influences multiples liées à l'expansion de la culture des Duffaits apparentée à la culture des Tumulus orientaux et du groupe caussenard du Noyer. Le Bronze médocain n'a, par contre, que peu d'incidence sur le développement du Bronze moyen périgourdin, comme en témoigne la rareté des haches de ce type. La grande majorité des productions de lames de haches à talon est en effet du type du Centre-Ouest ou de type breton.

La période de transition entre la fin de l'âge du Bronze et les débuts de l'âge du Fer est assez bien connue en Périgord. En effet, la phase du Bronze final IIIb est bien représentée, notamment par des grands sites d'habitat de hauteur dans les vallées de l'Isle, de la Vézère et de la Dordogne. En revanche, si la culture matérielle est bien connue, on ignore en grande partie l'organisation interne de ces habitats, la vie sociale et économique en relation avec les terroirs et ces communautés agro-pastorales. De même, les

pratiques funéraires lors de cette phase nous échappent. C'est dans ce contexte de la fin de l'âge du Bronze que vont apparaître les premiers objets en fer.

Au début du Premier Âge du Fer, on note la banalisation des objets en fer et l'arrivée de nouvelles influences, notamment des cultures de l'Est ainsi que du Midi méditerranéen. C'est à cette période que se situent de très importantes modifications dans les rites funéraires.

C'est la phase terminale _____

qui est la mieux connue, avec le développement de la céramique à décor peint au graphite sur des formes souvent à pied creux élevé, et la pratique généralisée de l'incinération sous tumulus de terre. C'est essentiellement dans le nord du département, sur les franges limousines, que se trouvent nécropoles et tertres isolés, qui ont malheureusement fait l'objet de fouilles anciennes ou de destructions récentes.

Il y a encore peu de temps, pour les archéologues, la période celtique débutait avec le Deuxième Âge du Fer [et l'arrivée des Celtes] en Europe occidentale. Ces vieilles théories ont depuis pris l'eau et la filiation entre les tombes à char du Premier Âge du Fer a été largement démontrée...

La thèse de l'invasion s'est donc écroulée...

Pour le second âge du Fer, _____ la connaissance actuelle pour les phases ancienne et moyenne _____ est des plus indigente, certainement par manque de recherche sur les nouvelles zones occupées par les premières populations celtiques.

900457

de La Curade occupe un éperon bordé de
qui appartient au plateau de la Boissière,
ant la ville de Périgueux ...

La nature et la chrono-
logie du mobilier recueilli : importations d'am-
phores et de céramique campanienne, monnaies,
objets liés aux activités métallurgiques, tout
comme l'existence d'une fortification entourant une
vaste surface (environ 37 hectares), attestent que le
site appartient à la catégorie des *oppida*, ces pôles
politiques et économiques majeurs qui constituent
la première expérience d'urbanisation de l'Europe,
à la fin de l'âge du Fer...

Au moment de la Guerre des Gaules, le Périgord est
donc une région à part entière du monde celtique.
Grâce notamment au commerce du vin, les Pétrucor-
es entretiennent déjà des relations privilégiées avec
les *negottatores* Italiens qui en détiennent le contrô-
le. D'ailleurs ils ne participent que timidement au
contingent de renfort envoyé à Alésia auprès de Ver-
cingétorix ...

Très rapidement, au lendemain de la Guerre des
Gaules, les Pétrucorés abandonnent leur *oppidum*
pour s'installer en contrebas dans la plaine, dans
un méandre de l'Isle. La future *Vesunna*, actuelle
ville de Périgueux, vient de naître ...

La viticulture et le commerce du vin appellent une
attention particulière. Au 1er siècle av. J.-C., les Pé-
trucorés sont gros consommateurs de vin italique
importé en amphores (Dressel 1) convoyées par voie
d'eau depuis l'axe Aude-Garonne, redistribuées sans
doute par voie terrestre vers le territoire pétrucoré.
Dès Auguste, le vin espagnol, en amphores Pascual
1 puis Dressel 2/4, semble alimenter une importan-
te clientèle des sites ruraux de l'ouest du territoire,
concurrent par un vin italique de meilleure quali-
té, également en amphore Dressel 2/4. F. Berthault
a mis en évidence, d'après des analyses de pâtes
d'amphores des sites de consommation à Périgueux,
une imitation du contenant Dressel 2/4 provenant
d'un atelier local et ce tarissement relatif des
provenances italique et ibérique dans la seconde
moitié du 1er siècle apr. J.-C. semble indiquer l'exis-
tence d'un vignoble aquitain, à situer dans la moyen-
ne et basse vallée de la Garonne et dans celle de la
Dordogne. ...

L'exploitation de l'or en roche est reconnue à l'âge
du Fer par B. Cauuet dans le district de Saint-Yrieix
(Haute-Vienne), large zone aurifère débordant en
Dordogne dans le canton de Jumilhac. L'exploration
des Fouilloux à Jumilhac n'a pas identifié clairement
d'activité d'extraction pour l'époque romaine, mal-
gré la découverte d'un habitat du Haut-Empire à
proximité de la mine. ...

L'exploitation reconnue à La Tène et du-
rant le haut Moyen Âge, ainsi que le nombre des
sites d'extraction, induisent une activité sans doute
poursuivie (mais ralentie ?) dans l'Antiquité, malgré
l'indigence des sources ⁶⁰.

La civitas des Pétrucorés et sa capitale nouvellement
nommée *Petrocoris*, signe manifeste de la commu-
nauté du pays et de son chef-lieu, est affectée par
l'invasion vandale — qui descend du Rhin
en direction des Pyrénées et la péninsule Ibérique.

Périgueux est protégée, depuis plus d'un siècle, par
une enceinte, enserrant un faible espace (5,5 ha)
autour de l'amphithéâtre transformé en bastion.
L'installation des Wisigoths en Aquitaine —
selon les termes d'un traité (*foedus*), touche les cités
voisines du territoire pétrucoré. — Sous le
règne d'Euric, le Périgord passe sous contrôle des
nouveaux venus...

La défaite d'Alaric II à Vouillé — et le soutien
implicite de l'aristocratie aquitaine à Clovis, repré-
sentant l'orthodoxie chrétienne, marquent l'entrée
du Périgord dans l'orbite politique franque. ...

Les indices d'un peuplement germanique sont es-
sentiellement mobiliers. Pour la parure, on signale
une fibule gothique en arbalète — de la culture de
Tchernjahov, trouvée lors des fouilles de la villa du
Canet à Port-Sainte-Foy, et une fibule ansée d'inspi-
ration gothique, à tête semi-circulaire à trois digita-
tions, au pied allongé décoré en taille biscautée —
— trouvée sur un site antique à Petit-
Bersac. Pour les armes, on retient les francisques
en découvertes isolées de Bergerac, Chenaud, Petit-
Bersac, Lamonzie-Saint-Martin et une autre —
— sur le site de la villa tardive de Mont-
caret. Les Wisigoths ont dû investir quelques-unes
des riches demeures de l'aristocratie gallo-romaine
comme à Montcaret ou à Port-Sainte-Foy, et adop-
ter un mode de vie similaire. Durant cette période,
aucune nécropole trahissant des rites funéraires
exogènes de type Herpes (Charente) ou Biron (Cha-
rente-Maritime) n'est rencontrée en Dordogne. ...

• La superposition du cimetière mérovingien au site
antique est [...] trop fréquente pour être purement
fortuite, et il serait difficile de ne pas voir malgré
tout dans celle-ci la marque d'une certaine survi-
vance de la carte d'occupation du sol, voire même
dans certains cas, de structures domaniales, hé-
ritées de l'Antiquité tardive (J. Le Maho, 1989, p.
16). Cette coïncidence est souvent constatée en Do-
dogne, mais l'utilisation funéraire du site antique
recouvre plusieurs aspects. ...

De rares textes mentionnent l'existence de paro-
isses précoces telles celle de Jumilhac (détruit du V
siècle) ou le Fleix (fin du VIe siècle) (cf. supra). L'a-
rchéologie apporte plus d'éléments sur le peuplement
funéraire *ad sanctos* de ces paroisses primitives
fondées *ex nihilo*, que sur les édifices eux-mêmes.
En effet, si on retrouve des sarcophages trapé-
zodaux autour d'édifices d'époque romaine ⁶¹, aucun
édifice paroissial du haut Moyen Âge précoce n'
a été reconnu en fouille. Des doutes subsistent
pendant, à Fanlac, sur la nature des murs en pi-
lres sèches que longent des sarcophages du haut
Moyen Âge. La plaque de chancel de Saint-Appré-
ville également à placer un édifice de culte au
lieu d'un important cimetière. Quant à Saint-Lé-
ger sur-Vézère, la cella appartiendrait seulement à
fin de l'époque carolingienne.

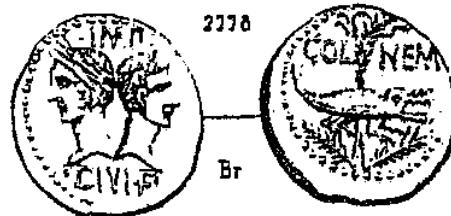
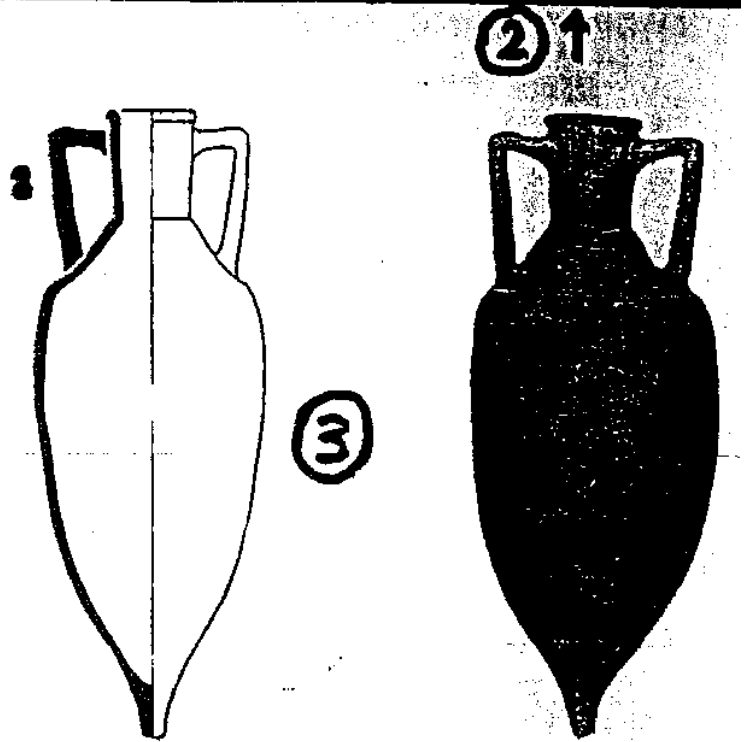
Comment procédez-vous pour enregistrer ces 4 documents ci-joints. Insistez sur les critères à valoriser.

Epitaphe de Caius Julius Baccus (Cologne, *Corpus des Inscriptions Latines*, XIII, 8318)

[Ci-gît] Caius Julius Baccus, fils de Caius, inscrit dans la tribu Galeria, natif de Lyon, soldat de la 1ère cohorte des Thraces, [mort à l'âge] de 38 ans, après 10 ans de service. Antistius Atticus et Bassius Communis, ses héritiers, ont fait élever [cette stèle à sa mémoire].



①



④

Avers : IMP(erator) / DIVI F(ilius) :
Imperator, fils du divin (Jules)

Revers : COL(onia) — NEM(ausus) :
la colonie de Nîmes

900459