

N° DE CANDIDAT :.....

Il vous est rappelé que votre numéro de candidat ne doit figurer que ci-dessus. Toute autre mention (initiales, signes, etc), où qu'elle soit portée, qui servirait à identifier votre copie, mènera à l'annulation de votre épreuve.

**MINISTERE DE LA JEUNESSE, DE L'EDUCATION NATIONALE ET
DE LA RECHERCHE**

CONCOURS EXTERNE D'ADJOINT TECHNIQUE

BAP G

SPECIALITE « MENUISIER »

SESSION 2002



DUREE : 2H – COEFFICIENT : 3

Centre organisateur : INSA de LYON

1) Le sujet est composé d'un questionnaire qui comporte 16 questions, de la page 2 à la page 14.

2) Assurez-vous que votre sujet soit complet ; dans le cas contraire, demandez un nouvel exemplaire au responsable de la salle.

3) Les réponses doivent être directement mentionnées sur le questionnaire.

900566

2002_g_c_adt_meneuisier_insa.pdf

QUESTION N°1

Quel type d'extincteur trouve t-on dans un atelier de menuiserie ?

.....
.....

QUESTION N°2

Quels extincteurs utilise t-on sur les types de feu suivant ?

Installations électriques

Papiers

QUESTION N°3

Quelles significations ont les abréviations suivantes ?

CF2h

PF1/2h

CSTB

DTU

DAS

PV

NF

CE

UP

900567

QUESTION N°4

On vous demande de participer à la réhabilitation d'une salle de cours.
Classez les interventions suivantes dans l'ordre chronologique

Dépose faux-plafond
Pose ossature faux-plafond
Pose plaques faux plafond
Dépose sols PVC
Ragréage des sols
Pose des revêtements de sols
Dépose électricité
Pose câblage électricité
Pose appareillage électricité
Dépose menuiseries intérieures
Dépose menuiseries extérieures
Mise en peinture
Dépose radiateurs
Pose radiateurs
Pose fenêtres extérieures
Pose porte intérieure
Pose plinthes
Appareillage serrurerie
Nettoyage fin de chantier

900568

QUESTION N°5

Quel type de cheville utilisez vous pour une fixation

sur un carreau de plâtre ?

sur une cloison en plaque de plâtre ?

sur un mur en béton ?

QUESTION N°6

Vous disposez des colles suivantes : néoprène , urée formol , vinylique.
Laquelle choisissez vous pour

1) des panneaux de bois massif pour des collages de travaux intérieurs ?

.....

2) des travaux de menuiseries extérieures ?

.....

3) pour des plinthes en PVC ?

.....

Justifiez votre choix :

.....

.....

.....

.....

.....

.....

.....

.....

.....

900569

QUESTION N°7

Combien de plaques de bois « aggloméré » (1.53 m x 3.10 m - épaisseur 22 mm) achetez vous pour réaliser 10 étagères de 0.30 m x 1.10 m , 16 étagères de 0.48 m x 0.75 m et 12 étagères de 0.25 m x 1.50 m pour avoir le minimum de chutes ?

Justifiez votre réponse par un croquis.

Combien vous coûtera le bois, sous forme de planches de sapin de 0.20 m x 3.00 m (épaisseur 27 mm) pour réaliser 60 étagères rabotées de 0.36 m x 1.15 m ? Le coût de la planche de sapin est de 300 € HT le M3.

Justifiez votre réponse par un croquis

900570

QUESTION N°8 (entourez votre réponse)

Quel est le coût de la fourniture

- | | |
|---------------------------------------|--------|
| d'un bloc porte CF1h de 93 non équipé | 450 € |
| | 250 € |
| | 1000 € |
| d'une barre anti-panique | 150 € |
| | 800 € |
| | 1500 € |

QUESTION N°9

A quoi sert une crémone pompier ?

.....
.....
.....

QUESTION N°10

A quoi sert une ventouse électromagnétique montée sur une porte coupe feu de recoupement de couloir ?

.....
.....
.....
.....
.....
.....
.....
.....
.....

900571

QUESTION N°11

Quelle essence de bois utilisez-vous pour ...

un cadre de fenêtre extérieure ?

une plinthe à peindre ?

un rayonnage ?

QUESTION N°12

Vous devez mettre en sécurité une scie circulaire datant de 1970.

Citez trois améliorations techniques :

.....

.....

.....

.....

.....

.....

.....

.....

.....

.....

.....

.....

.....

.....

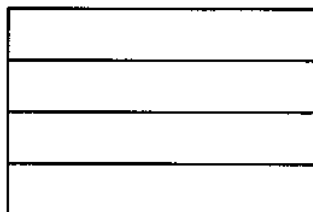
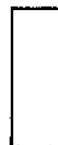
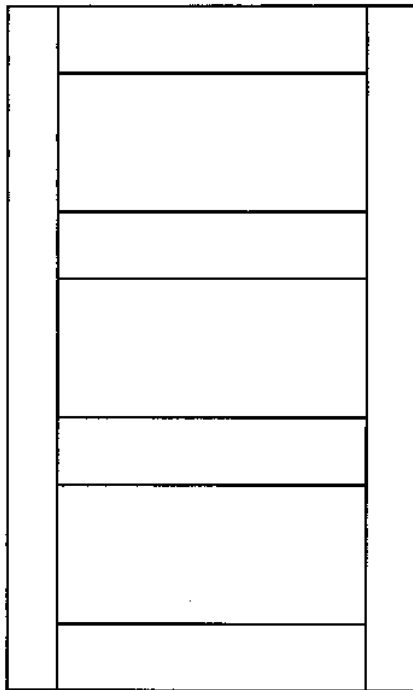
.....

.....

900572

QUESTION N°13

Reportez sur le schéma suivant les signes d'établissement.



900573

QUESTION N°14

En fin de journée vous quittez l'atelier de menuiserie. Quelles précautions prenez-vous ?
Développez votre réponse.

.....

.....

.....

.....

.....

.....

.....

.....

.....

.....

QUESTION N° 15 (VOIR PLAN N°1 page 10)

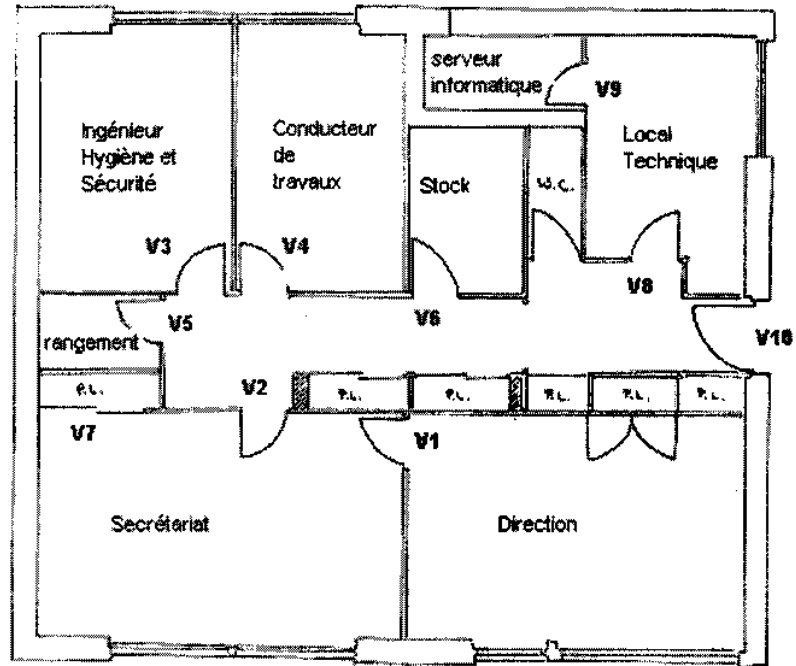
1) Il vous est demandé d'établir l'organigramme des clefs du service correspondant au plan n°1. Cet organigramme devra inclure un passe général et des passes partiels et répondre aux demandes suivantes :

- le directeur peut accéder à tous les locaux de l'étage
-
- les deux secrétaires peuvent ouvrir tous les locaux sauf le bureau du directeur
-
- seul le directeur et les secrétaires peuvent ouvrir le placard V7
-
- l'ingénieur hygiène et sécurité peut ouvrir tous les locaux sauf le secrétariat et le bureau du conducteur de travaux
-
- le conducteur de travaux peut ouvrir tous les locaux sauf le secrétariat et le bureau de l'ingénieur hygiène et sécurité
-
- la femme de ménage peut ouvrir tous les bureaux mais aucun local technique, aucun local de rangement.

Etablir cet organigramme sous forme d'un tableau de combinaison

900574

PLAN N°1



echelle 1/100

900575

ORGANIGRAMME

900576

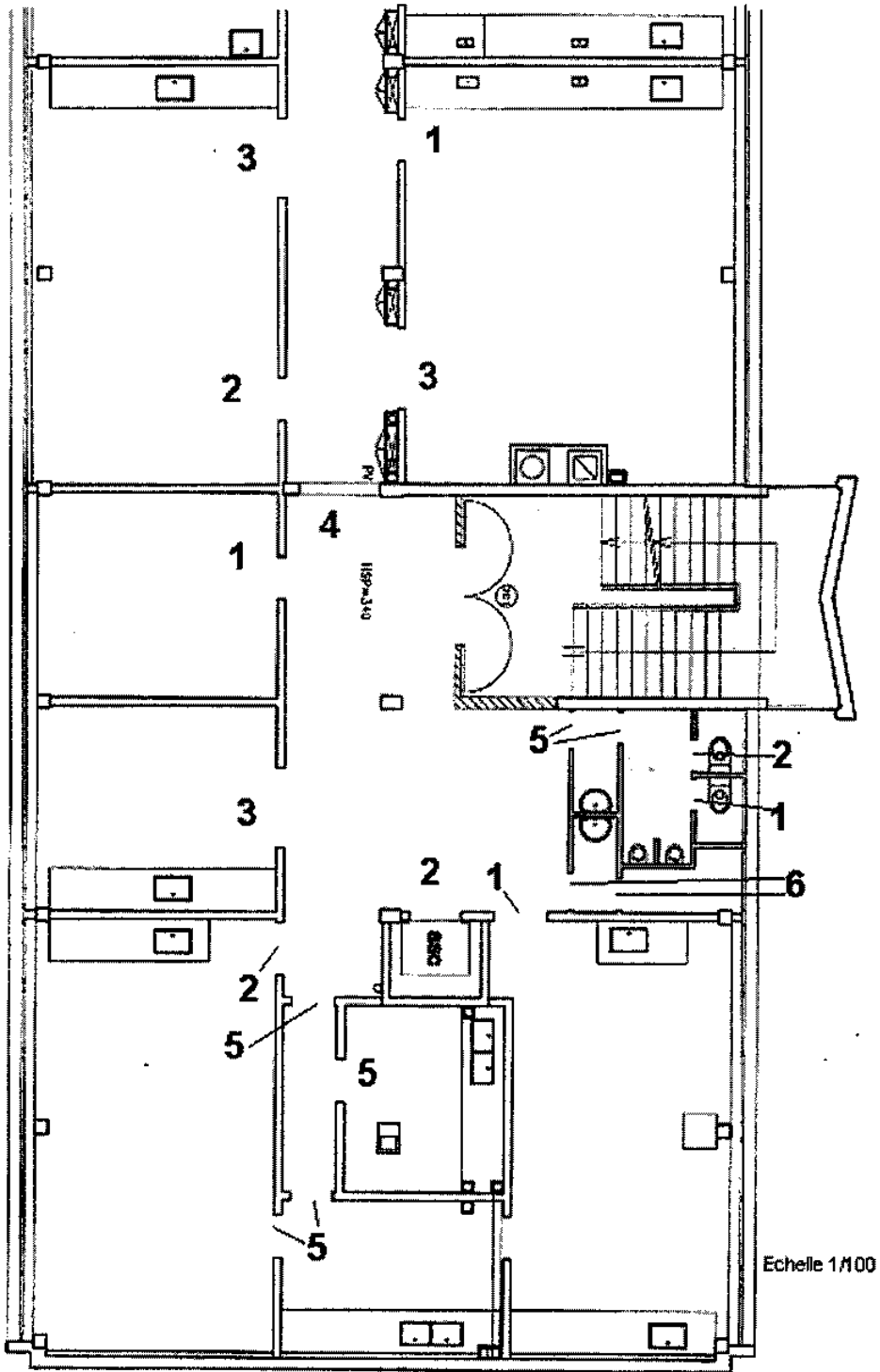
QUESTION N° 16 (PLAN N°2 page 14)

Sur le plan n°2, dessinez les portes selon les indications relatives aux repères.
On considère l'observateur dans le couloir.

- Repères :
- 1 – porte tirant droit
 - 2 – porte tirant gauche
 - 3 – porte double simple action tirant
 - 4 – porte double en va-et-vient
 - 5 – porte poussant gauche
 - 6 – porte poussant droit

900578

PLAN N°2



900579

**MINISTERE DE LA JEUNESSE, DE L'EDUCATION NATIONALE ET
DE LA RECHERCHE**

CONCOURS EXTERNE D'ADJOINT TECHNIQUE

BAP G

SPECIALITE « MENUISIER »

SESSION 2002

EPREUVE D'ADMISSION

DUREE : 1H30 – COEFFICIENT : 3

Centre organisateur : INSA de LYON

900580

SUJET

Matériaux mis à disposition du candidat

- une pièce de bois
- deux jeux de paumelles
- de la visserie

Matériels mis à disposition du candidat

- scie circulaire
- scie à ruban
- dégauchisseuse
- ciseau à bois
- petit outillage (marteau, tournevis..)
- lunettes, gants

1^{ère} EXERCICE

A partir de la pièce de bois fournie, vous devez réaliser deux montants de 600 mm X 100 mm et d'une épaisseur de 40 mm.

2^{ème} EXERCICE

Monter les deux jeux de paumelles sur les montants réalisés dans le 1^{er} exercice selon le schéma suivant

