

**CONCOURS EXTERNE D'ACCES AU CORPS DES
ADJOINTS TECHNIQUES PRINCIPAUX 2^{ème} CLASSE
DE RECHERCHE ET DE FORMATION
DU MINISTERE DE L'ENSEIGNEMENT SUPERIEUR ET DE LA
RECHERCHE**

B.A.P. A

Emploi-type : animalier

Epreuve écrite d'admissibilité

Durée : 2 heures

Coefficient : 3

Le sujet (feuillet ci joint) comporte 11 pages et 26 questions.

Veillez vérifier en début d'épreuve s'il est complet et signaler toute anomalie.

Les réponses aux 26 questions doivent être portées directement sur le feuillet.
Vous répondrez aux questions en respectant les emplacements réservés à cet effet, tout en soignant la présentation.

Une calculatrice non programmable est autorisée.

CONCOURS Externe d'accès au corps des ADJOINTS TECHNIQUES principaux
2^{ème} classe de recherche et de formation
du Ministère de l'Enseignement supérieur et de la recherche en Bap A
Emploi type : animalier
- Session 2012 -

Nom :

Nom de Jeune Fille :

Prénom :

Né(e) le:

CONCOURS Externe d'accès au corps des ADJOINTS TECHNIQUES principaux
2^{ème} classe de recherche et de formation
du Ministère de l'Enseignement supérieur et de la recherche en Bap A
Emploi type : animalier
- Session 2012 -

1) Quelles sont les techniques d'euthanasie légalement applicables sur souris adultes ?
Entourer la ou les propositions ci après.

- a) gaz carbonique
- b) formol
- c) décapitation
- d) dislocation des vertèbres cervicales
- e) éther
- f) chloroforme
- g) surdose d'anesthésique
- h) noyade

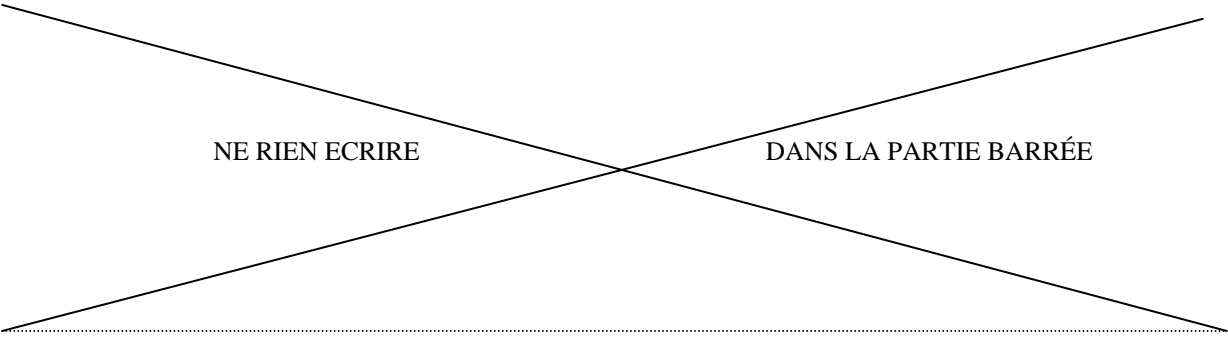
2) Parmi les organes suivants, entourer la ou les propositions de réponse de ceux qui
appartiennent à l'appareil reproducteur mâle :

- a) épидидyme
- b) ovaire
- c) pénis
- d) rate
- e) utérus
- f) prostate
- g) vessie
- h) rein
- i) oviducte
- j) testicules

3) Donnez les définitions :

OGM :

.....
.....
.....



NE RIEN ECRIRE

DANS LA PARTIE BARRÉE

EOPS :

.....
.....
.....

Lignée consanguine :

.....
.....
.....

Animal transgénique :

.....
.....
.....

Zoonose :

.....
.....
.....

Injection intrapéritonéale :

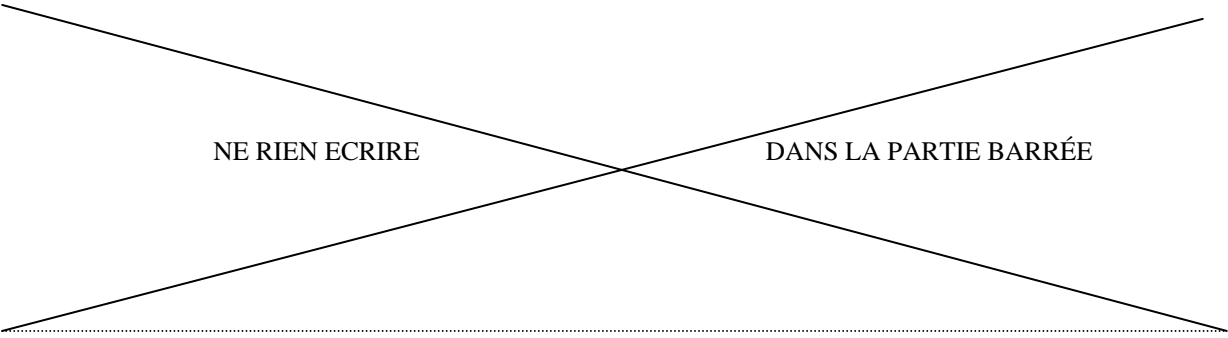
.....
.....
.....

Confinement :

.....
.....
.....

4) Quelles informations doivent figurer dans le registre entrée/sortie des animaux d'une animalerie ?

.....
.....
.....
.....



NE RIEN ECRIRE

DANS LA PARTIE BARRÉE

5) Quels sont les paramètres d'environnement contrôlés quotidiennement dans une animalerie? Quelles sont leurs valeurs pour les élevages de souris ?

.....

.....

.....

.....

.....

.....

.....

.....

.....

6) Vous devez effectuer une commande de sciure pour votre animalerie. Vous disposez de 350 cages d'animaux, et vous changez la sciure des cages 2 fois par semaines. Sachant qu'un paquet pèse 50 Kg et que vous mettez environ 200g de sciure par cage, combien de paquets devrez-vous commander pour assurer le change des animaux pendant 3 mois soit 13 semaines ?

.....

.....

.....

.....

.....

7) Un chercheur de votre équipe a besoin d'une souris transgénique hétérozygote pour une expérience. Dans quelle cage parmi celles proposées ci-dessous allez-vous la prendre ? Entourez la bonne réponse.

- Cage 1 : sur l'étiquette vous pouvez lire +/-
- Cage 2 : sur l'étiquette vous pouvez lire -/-
- Cage 3 : sur l'étiquette vous pouvez lire +/+

8) Citez au moins une méthode légale de marquage (identification) des souris.

.....

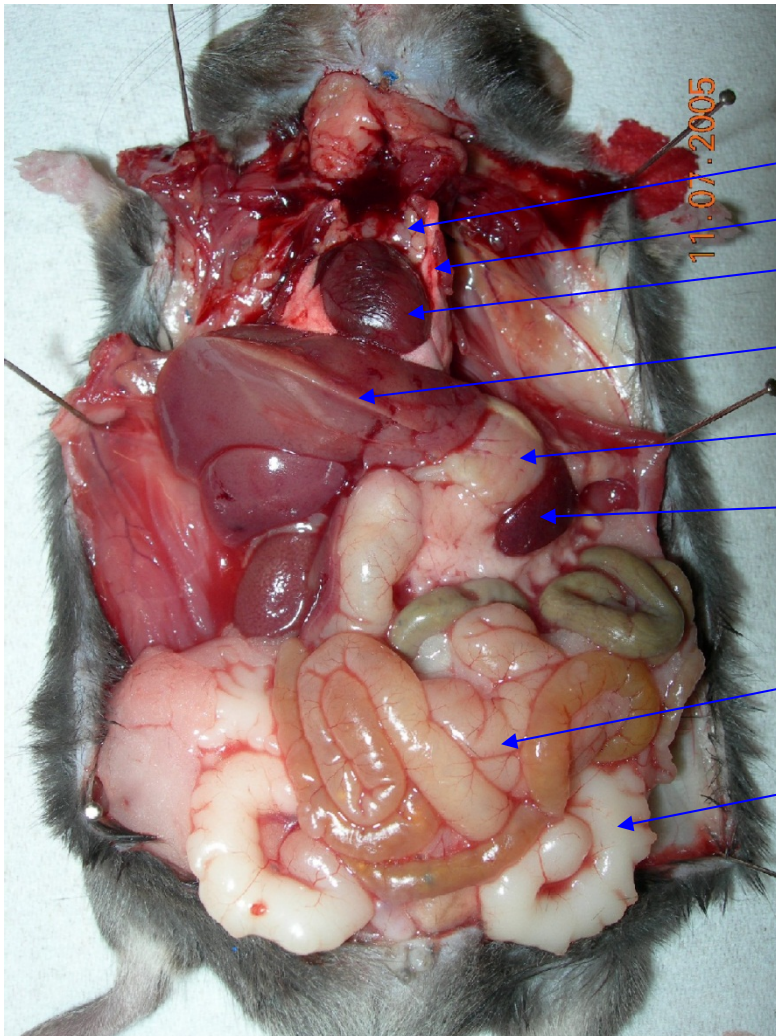
.....

.....

NE RIEN ECRIRE

DANS LA PARTIE BARRÉE

9) Anatomie de la souris mâle : sur la planche suivante, indiquez les noms des organes en regard des flèches :



NE RIEN ECRIRE

DANS LA PARTIE BARRÉE

10) Raconter votre meilleur souvenir de stage ou d'expérience professionnelle (en 10 lignes maximum).

.....

.....

.....

.....

.....

.....

.....

.....

.....

.....

11) Un matin en arrivant, vous trouvez un rongeur échappé de sa cage. Quelle est votre attitude ?

.....

.....

.....

12) Vous disposez d'un seul berlingot de Javel de 250 ml à 48°, comment faites-vous pour préparer 1 litre d'eau de Javel à 12° ?

.....

.....

.....

.....

13) Est-il nécessaire d'avoir suivi une formation pour manipuler un autoclave ? Donner le principe d'un autoclave. A quoi sert un autoclave double entrées ?

.....

.....

.....

NE RIEN ECRIRE

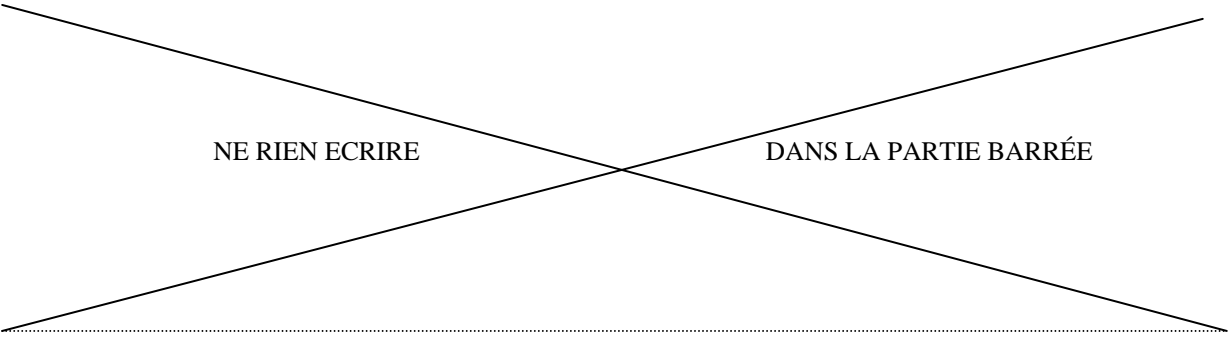
DANS LA PARTIE BARRÉE

14) Définir et expliquer ce que l'on appelle la « règle des 3R ».

15) A quoi sert un comité d'éthique ? (répondre en 5 lignes maximum).

16) Citer le « meilleur endroit » généralement retenu pour procéder à une injection intra veineuse chez la souris.

17) A quels signes reconnaît-on une souris malade ?



18) Une animalerie dispose d'une zone de quarantaine où sont hébergées des souris provenant d'un laboratoire étranger. Quelle est l'utilité de cette quarantaine ?

.....
.....
.....

19) Quel est l'âge de sevrage et l'âge de maturité sexuelle chez la souris ?

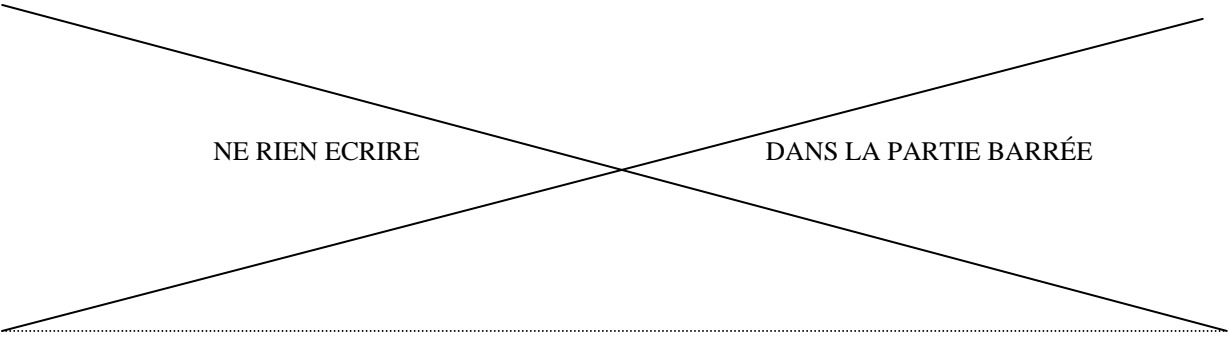
.....
.....
.....

20) Comment est-il possible de constater qu'il y a eu accouplement chez la souris ? Quelle est la durée de gestation d'une souris ?

.....
.....
.....

21) A quoi servent les différentiels de pressions appliqués au sein des locaux d'une animalerie ?

.....
.....
.....
.....
.....
.....



NE RIEN ECRIRE

DANS LA PARTIE BARRÉE

22) Quels sont les équipements de protection individuelle nécessaires pour entrer dans une animalerie EOPS ?

.....
.....
.....
.....
.....
.....

23) Dans une animalerie, comment sont rangés les médicaments vétérinaires ?

.....
.....
.....
.....
.....
.....

24) Si deux chercheurs vous demandent en même temps d'effectuer une même tâche - (exemple : préparer pour chacun d'eux des souris pour envoi)- Vous avez le temps d'effectuer qu'une seule demande. Que faites-vous ?

.....
.....
.....

25) A quoi sert une hotte de change ?

.....
.....
.....
.....
.....
.....

NE RIEN ECRIRE

DANS LA PARTIE BARRÉE

26) Donner la définition de « sale », « propre » et « stérile ». Est-ce que quelque chose de sale peut être stérile ?

.....

.....

.....

.....

.....

.....