

**Concours ITRF – Session 2008**  
**BAP - F / Assistant de Production Audiovisuel, Multimédia et Scène**  
**Assistant Ingénieur Externe**

Épreuve d'admissibilité - coefficient : 4.  
Durée : 3 heures.

**Consignes**

Cette épreuve est constituée de 3 dossiers dont vous devrez étudier les annexes pour répondre aux questions.

- Dossier A : « Choix d'une solution de captation richmedia » ; 4 questions + Test d'Anglais
- Dossier B : « Travail collaboratif à distance » ; 5 questions
- Dossier C : « Planification et budgétisation d'une Production » ; 1 question

Dans chaque dossier, des cases sont prévues pour recueillir vos réponses, que vous devez rédiger de la façon la plus concise et claire.

Respectez impérativement ces zones de réponse. **Aucun document autre ne sera accepté pour la correction.**

---

**Dossier A : Choix d'une solution de captation richmedia (35 points)**

Vous devez mettre en place une solution de captation professionnelle de conférences. L'outil que vous recherchez est un outil de captation richmedia : il devra récupérer la vidéo d'une caméra ou d'un mélangeur, le son d'une table de mixage et la présentation du conférencier. Il permettra une diffusion IP en direct et en différé. Pour la diffusion en différé (VoD), l'outil doit proposer une postproduction sur les éléments d'enrichissement de la vidéo (édition d'un sommaire / menu de navigation ; suppression, ajout, remplacement des supports de présentation) mais pas de la vidéo.

**Consultez les trois propositions commerciales fournies** et répondez aux questions.

**1 - Pour chacune des solutions, indiquez les éléments clés (12 points)**

--	--	--

**2 - Que pouvez-vous faire d'autre pour former votre appréciation ? (8 points)**

**3 - Quelle solution préconisez-vous ? Justifiez votre choix (le cas échéant vous pouvez tenir compte d'information que vous possédez par ailleurs). (10 points)**

**4 - Vous faudra-t-il mettre en œuvre une procédure d'appels d'offre ? (5 points)**

Qu'est-ce qu'un appel d'offre ? Quand faut-il le mettre en œuvre ?

---

**Test d'Anglais (10 pts)**

**Il fallait traduire deux paragraphes, soit 90 mots environ, de l'un des documents fournis.**

## Dossier B : Travail collaboratif à distance (25 pts)

Vous devez répondre à deux demandes de travail collaboratif à distance :

**Demande 1**- Un chercheur souhaite dialoguer et échanger avec 2 collaborateurs situés en France et à l'étranger, de préférence à partir de son ordinateur.

**Demande 2** - Mise en œuvre d'une formation, concernant au total 150 personnes réparties sur quatre villes (4 sites). Vous avez à votre disposition une salle pouvant recevoir 80 personnes.

On vous demande :

- La possibilité de recevoir et de donner un cours (son image donnée)
- Une bonne qualité dans les échanges
- L'interaction des personnes présentes
- Le partage de document informatique, de vidéo de son

### 1 - (demande 1) Que proposez-vous à l'enseignant ? (2 pts)

Indiquez une ou des solutions. Précisez l'équipement nécessaire.

### 2 - (demande 2) Que proposez-vous pour la formation à distance ? (1 pt)

Indiquez une solution.

### 3 - (demande 2) Quel matériel est indispensable pour cette diffusion sur 4 sites ? Comment appelle-t-on ce type de diffusion ? (2 pts)

### 4 - (demande 2) Quels sont les deux modes possibles de transmission ? (10 pts)

Exposez leurs avantages et inconvénients

**5 - (demande 2) Lister le matériel nécessaire à la réalisation d'une formation à distance avec partage de données, pour une salle de 80 personnes (10 pts)**

## Dossier C : Planification et budgétisation d'une production (30 pts)

Consultez le dossier, constitué des 3 documents suivants :

Partie I : cahier des charges pour la réalisation de supports numériques

Partie II : planning sous forme de diagramme de Gantt

Partie III : budget

**Le document de référence est le cahier des charges**, mais la personne qui a établi le budget et le planning l'a mal interprété. Votre tâche est de repérer les erreurs. Ces erreurs peuvent être :

- des incohérences entre les 3 documents
- des oublis ou des contenus superflus
- des points bloquants (mauvais ordonnancement des tâches par exemple).

Compléter le tableau ci-dessous (il y a six erreurs) :

**(5 points par erreur identifiée et correctement décrite).**

	Description de l'erreur (4 pts par élément)	Document (0,5 pt)	Type de l'erreur (0,5 pt par élément)
1		<input type="checkbox"/> planning <input type="checkbox"/> budget	<input type="checkbox"/> incohérence <input type="checkbox"/> oubli <input type="checkbox"/> superflu <input type="checkbox"/> bloquant
2		<input type="checkbox"/> planning <input type="checkbox"/> budget	<input type="checkbox"/> incohérence <input type="checkbox"/> oubli <input type="checkbox"/> superflu <input type="checkbox"/> bloquant
3		<input type="checkbox"/> planning <input type="checkbox"/> budget	<input type="checkbox"/> incohérence <input type="checkbox"/> oubli <input type="checkbox"/> superflu <input type="checkbox"/> bloquant
4		<input type="checkbox"/> planning <input type="checkbox"/> budget	<input type="checkbox"/> incohérence <input type="checkbox"/> oubli <input type="checkbox"/> superflu <input type="checkbox"/> bloquant
5		<input type="checkbox"/> planning <input type="checkbox"/> budget	<input type="checkbox"/> incohérence <input type="checkbox"/> oubli <input type="checkbox"/> superflu <input type="checkbox"/> bloquant
6		<input type="checkbox"/> planning <input type="checkbox"/> budget	<input type="checkbox"/> incohérence <input type="checkbox"/> oubli <input type="checkbox"/> superflu <input type="checkbox"/> bloquant

## Annexes - Dossier A : Choix d'une solution de captation richmedia

Ce dossier reprenait trois propositions commerciales. Chacune d'elles comprenait une doc technico-commerciale et une proposition tarifaire. Il n'est pas possible de reproduire ces documents. En voici un condensé.

### Solution 1

Enregistrement de podcast audio, vidéos et captures d'écran à partir d'un micro et d'une caméra (ou webcam) connectés à votre ordinateur.

Enregistrement de présentation PPT au format flash.

Formats : FLV, MP3, MP4, WMV, 3GP, etc.

Connexion : webcam ou caméra branchée sur le port FireWire, microphone sur entrée Micro du PC.

#### **Proposition 1 : licence campus**

10 licences utilisateur + logiciel serveur + une année de maintenance : **3 990 €HT**

#### **Proposition 2 : location annuelle**

10 licences utilisateur + logiciel serveur + une année de maintenance : **2 000 €HT**

#### **Option : formation d'une journée**

**850 €HT**

### Solution 2

Enregistrement automatique sans travail de pré-production, ni de téléchargement de la présentation. Les diapos sont automatiquement synchronisées avec la vidéo. L'enregistreur est un ordinateur PC rackable ou portable (écran intégré) :

- Capture image : DB15, jusqu'à 1600x1200.
- Capture vidéo : BNC, S-Vidéo, IEEE 1394, USB
- Capture Audio: XLR, RCA, IEEE1394, USB

Possibilité d'éditer la vidéo (crop ou remplacement), les diapos (ajout, effacement, décalage dans le temps).

Un logiciel serveur permet la diffusion en direct et à la demande. Il permet aussi la prise de contrôle à distance de l'enregistreur.

#### **Proposition 1 : acquisition**

Enregistreur mobile + logiciel serveur de diffusion + maintenance 3 ans : **49 825 €HT**

#### **Proposition 2 : location 3 ans**

Redevance mensuelle pour 3 ans de location d'un enregistreur mobile (maintenance comprise, hébergement du serveur par vendeur) : **1 425 €HT / mois**

### Solution 3

Enregistrement automatique sans travail de pré-production, ni de téléchargement de la présentation. Les diapos sont automatiquement synchronisées avec la vidéo. L'enregistreur est vendu soit en kit (cartes d'acquisition + logiciels) à installer sur un ordinateur PC, soit un ordinateur préinstallé :

- Capture image : source VGA.
- Capture vidéo : BNC, S-Vidéo, IEEE 1394, USB
- Capture Audio: RCA, IEEE1394, USB

Le logiciel d'édition permet d'éditer la vidéo (positionnement du début, de la fin, changement de fichiers) et les diapos (ajout, suppression, modification de la synchro). Il permet aussi de créer une présentation richmédia à partir d'une vidéo et d'un ensemble de diapos.

#### **Proposition 1 : kit**

Cartes d'acquisition + logiciels + maintenance 2 ans : **22 965 €HT**

#### **Proposition 2 : PC installé**

Cartes d'acquisition + logiciels + maintenance 2 ans : **29 615 €HT**

#### **Option : diffusion live sur internet (serveur dédié)**

Hébergement du serveur par vendeur : **650 €HT / mois**

## CAHIER DES CHARGES Pour la réalisation de supports numériques

■ **Auteur :**

- Nom : ...
- Université : ...

**I. DÉFINITION DU PROJET**

■ **Discipline :**

*Gestion - Marketing*

■ **Titre précis de la ressource**

« *Marketing international* »

■ **Durée de travail de l'apprenant**

**40H**

■ **Public**

Formation	Niveau
<input checked="" type="checkbox"/> Formation initiale	<input type="checkbox"/> L1
<input checked="" type="checkbox"/> Formation continue	<input type="checkbox"/> L2
<input type="checkbox"/> Formation professionnelle	<input type="checkbox"/> L3
<input type="checkbox"/> Formation à distance	<input type="checkbox"/> M1
<input type="checkbox"/> Autre : <i>décrire</i>	<input checked="" type="checkbox"/> M2
	<input type="checkbox"/> D

**II. ASPECTS PEDAGOGIQUES ET DISPOSITIF D'APPRENTISSAGE**

■ **Objectifs pédagogiques**

Faire découvrir, présenter, résumer l'essentiel du marketing international à un public étudiant et cadre souhaitant s'initier au marketing international.

■ **Utilisation recommandée(cf Competice) :**

- Accompagnement présentiel enrichi
- Accompagnement présentiel amélioré
- Distance < 50% (présentiel allégé)
- Distance 50-90% (présentiel réduit)
- Totalemment à distance (présentiel quasi inexistant)

### ■ Scénario pédagogique :

Le cours s'organise en deux blocs. Dans un premier temps, nous exposons les méthodes d'étude du marché et la logique de la stratégie marketing (segmentation, ciblage, positionnement). Dans un deuxième temps, nous présentons les bases du marketing mix, c'est-à-dire les différents leviers que le responsable marketing va actionner pour stimuler les ventes d'un produit / service, essentiellement dans une perspective de court terme.

Nous conseillons aux étudiants de travailler le cours et les documents qui y sont annexés, séance par séance. A chaque séance correspond un devoir que nous demandons aux étudiants de réaliser. Les étudiants disposent de 2 à 3 semaines (en fonction de la difficulté) pour réaliser chaque devoir. Une correction en est proposée sur le forum une semaine après le rendu. C'est alors l'occasion pour les étudiants de revenir vers le cours, et de revoir les concepts utilisés dans la résolution du devoir.

### III. ÉLÉMENTS DE LA RESSOURCE

#### ■ Eléments fournis par l'auteur :

Un plan du cours

Des consignes pédagogiques

Un polycopié Word de 150 pages découpé en 10 leçons

Un résumé de chaque leçon sous forme de diaporama

Une dizaine de photos d'illustration

Une bibliographie

10 exercices interactifs (1 QCM de 5 questions par leçon) sous format Word

1 étude de cas (10 pages Word)

#### ■ Format de la ressource finale :

Une ressource multimédia incorporant éléments textuels, images, schémas, exercices interactifs

Le polycopié en téléchargement pour impression

#### ■ Demande spécifique à l'équipe de développement multimédia :

Enrichir le cours d'images d'illustration

Retoucher les schémas

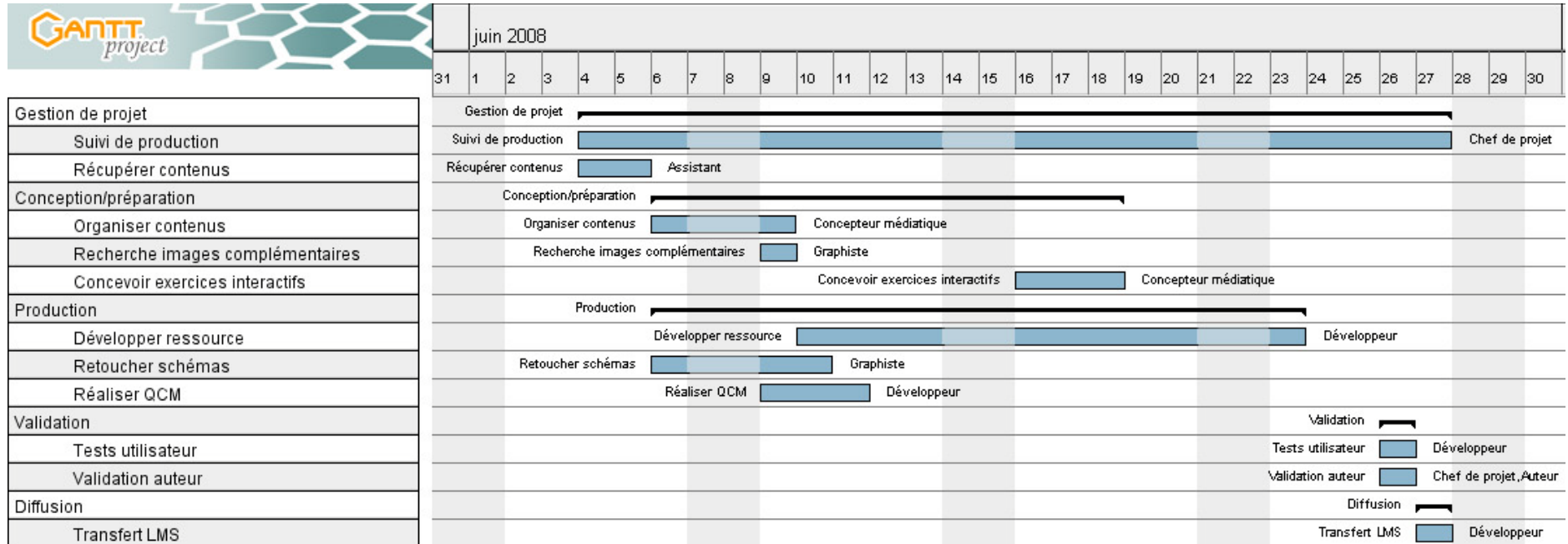
#### ■ Diffusion de la ressource :

Sur plate-forme pédagogique (LMS)



## Annexes - Dossier C : Dossier Planification et budgétisation d'une production (3/4)

### Planning (Diagramme de Gantt)



## Budget

Tâche	Fonction	Nbre jours	Coût journalier	Coût total
<b>Gestion de projet</b>				
Suivi de la production	Chef de projet	2	350	700
Récupérer les contenus auprès de l'auteur	Assistant de production	1	250	250
<b>Conception et préparation</b>				
Organiser les contenus existants	Concepteur médiatique	2	250	500
Concevoir les exercices interactifs	Concepteur médiatique	4	250	1 000
<b>Production</b>				
Développer la ressource	Développeur multimédia	20	250	5 000
Retoucher les schémas	Infographiste	3	250	750
Enregistrer commentaires sonores	Technicien son	2	250	500
Réaliser les QCM	Développeur multimédia	5	250	1 250
<b>Validation</b>				
Relecture / débogage	Assistant de production	2	250	500
Tests utilisateur	Développeur multimédia	1	350	350
Validation avec l'auteur	Chef de projet	1	350	350
<b>Diffusion</b>				
Installation dans LMS/sur serveur	Développeur multimédia	1	250	250
<b>Coût de production de la ressource</b>				<b>11 400</b>