



# **CONCOURS EXTERNE**

## **Assistant Ingénieur**

Branche d'activité professionnelle « F »

Emploi type : Dessinateur Maquettiste

- Session 2012 -

Epreuve écrite d'admissibilité  
**Coefficient 4**

**DUREE DE L'ÉPREUVE : 3 HEURES**

Lire attentivement les instructions figurant page 2 du présent dossier  
avant de commencer à composer.

---

---

Centre organisateur : Université d'Evry Val d'Essonne

---

---

# INSTRUCTIONS IMPORTANTES

---

Le sujet qui vous a été remis comporte 28 pages. Assurez-vous que cet exemplaire est complet. Si tel n'est pas le cas, demandez-en un autre aux surveillants de l'épreuve.

Ecrivez soigneusement.

L'usage de tout ouvrage de référence, de tout document et de tout matériel électronique, y compris la calculatrice, est strictement interdit.

Vous devez éteindre votre téléphone portable pendant toute la durée de l'épreuve.

Votre copie ne devra comporter aucun signe distinctif permettant de vous identifier, conformément au principe d'anonymat. Toute annotation distinctive conduira à l'annulation de votre épreuve.

1ère partie : questions techniques (10 points) page 2

2ème partie : étude de cas (30 points) page 3

## Questions techniques (10 points)

1. Définir les différentes étapes de la chaîne graphique en les détaillant.  
**(1 point)**

2. Qu'est-ce qu'une charte graphique ? **(1 point)**

3. Quels sont les principaux avantages du format PDF dans le contexte de l'édition ? **(0,5 point)**

4. Décliner les sigles RVB et CMJN, les expliquer et les différencier.  
**(1 point)**

6. Qu'est-ce qu'un chemin de fer et quel est l'intérêt d'en réaliser un ?  
**(1 point)**

7. Expliquer en quelques mots le terme vectorisation : principe, intérêt, etc...

De manière brève, expliquer comment vous procéderiez pour vectoriser une illustration simple dessinée à la main sur du papier. **(1 point)**

8. Quelles précautions juridiques et techniques faut-il prendre avant d'intégrer une image lors de la réalisation d'un document ? **(1 point)**

9. En imprimerie, qu'appelle-t-on une lézarde ? **(0,5 point)**

10. Énoncer 4 éléments du vocabulaire typographique qui permettent de désigner les différentes parties et la dimension des caractères. **(1 point)**

11. Rappelez les règles de disposition des espaces avant et après pour les signes de ponctuation suivants : **(1 point)**

- deux-points,
- point-virgule,
- parenthèse,
- guillemet,
- point d'interrogation.

12. Décrivez votre protocole de sauvegarde pour pérenniser vos travaux.  
**(0,5 point)**

13. Que signifie DRM et quel est son rôle ? Avantages et inconvénients.  
**(0,5 point)**

## **Étude de cas (30 points)**

En prenant en compte les annexes présentes à la fin de ce sujet, proposez une maquette pour la refonte de la plaquette institutionnelle de l'université d'Evry.

Ce document, support de communication « vitrine » sera la traduction directe de la stratégie identitaire de l'université. Il sera diffusé auprès d'une multitude de cibles (entreprises, partenaires institutionnels, monde académique, parents, journalistes, publics internationaux, etc.)

Il vous est demandé de proposer une nouvelle formule de la plaquette institutionnelle.

**Vous présenterez votre projet en précisant son format, le type de papier pour la couverture et les pages intérieures, le type de brochage, le nombre de pages. Vous justifierez vos choix. (6 points)**

- **Réaliser le chemin de fer de votre document. (8 points)**
- **Produire une esquisse de couverture (8 points)**

Produisez une esquisse de votre proposition de couverture soit sur le papier millimètre, soit sur papier libre. Vous sélectionnerez votre (ou vos) visuel(s) parmi les photos de l'annexe. Indiquez le(s) numéro(s) du (des) cliché(s) choisi(s). Si vous recadrez ou détourez les images, marquez-le sur la (ou les) image(s) concernée(s) de l'annexe. Le logo doit impérativement figurer sur la couverture, indiquez ci-dessous le protocole typo de votre couverture ainsi que toute information complémentaire à votre esquisse.

- **Dessinez la prémaquette de deux pages intérieures de votre choix (8 points)**

Simulez le texte par des traits (-), la titraille par des zigzags (~) et indiquez les éventuelles illustrations par un rectangle (~) (ou sa silhouette si détournement).

### ***Liste des annexes***

Annexe : Visuels

Annexe : recueil de textes

Annexe : présentation de l'université

Annexe : chiffres clés

Annexe : plan



Visuel 1



Visuel 2



Visuel 3



Visuel 4



Visuel 5



Visuel 6

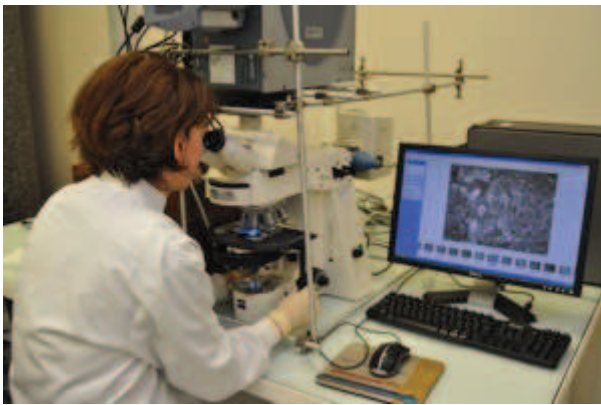




Visuel 7



Visuel 8



Visuel 9



Visuel 10



Visuel 11



Visuel 12



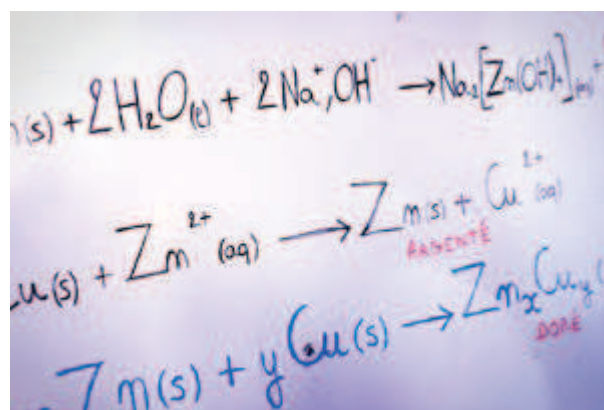
Visuel 13



Visuel 14



Visuel 15



Visuel 16



Visuel 17



Visuel 18





Visuel 19



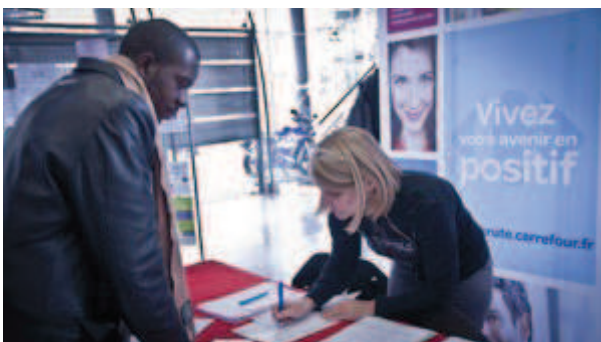
Visuel 20



Visuel 21



Visuel 22

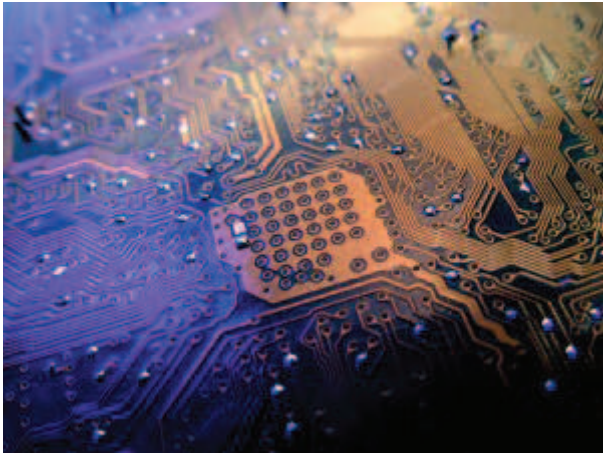


Visuel 23



Visuel 24





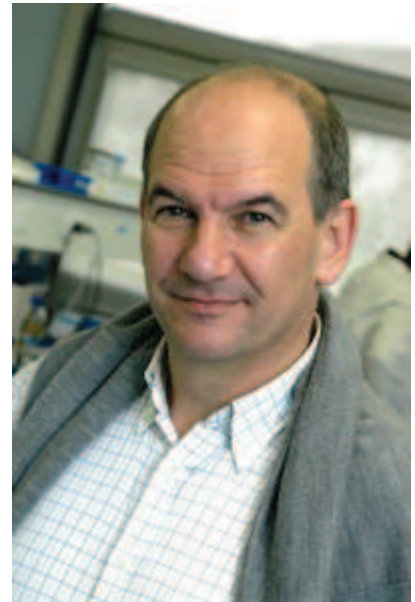
Visuel 25



Visuel 26



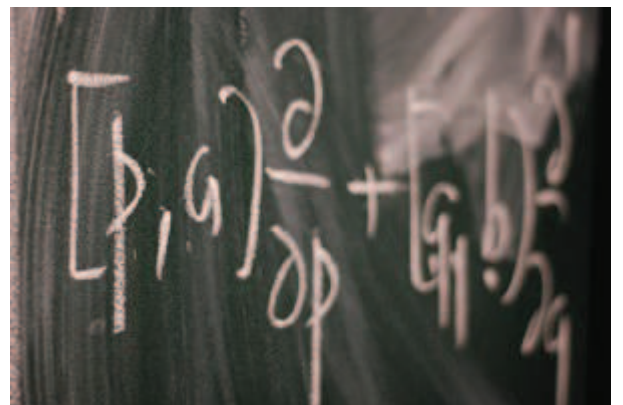
Visuel 27



Visuel 28



Visuel 29



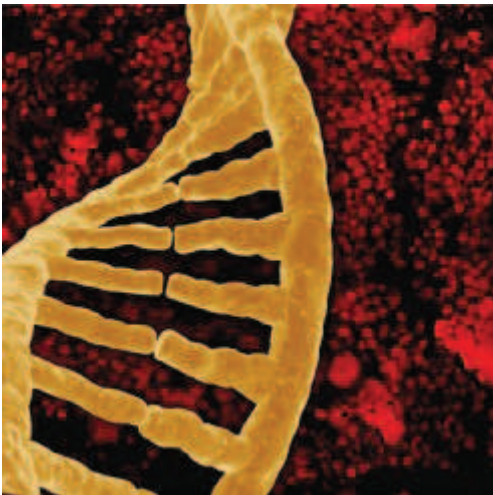
Visuel 30



Visuel 31



Visuel 32



Visuel 33



Visuel 34





Visuel 1



Visuel 2



Visuel 3



Visuel 4



Visuel 5



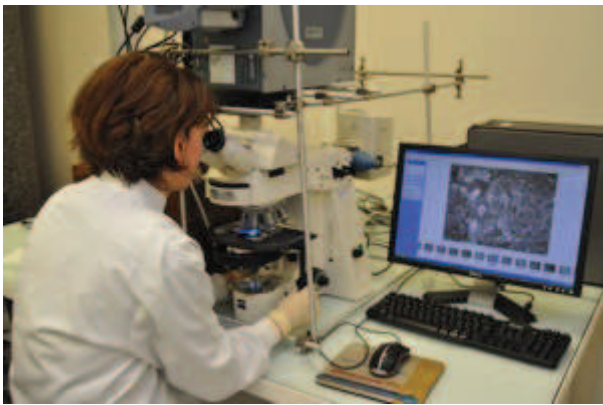
Visuel 6



Visuel 7



Visuel 8



Visuel 9



Visuel 10



Visuel 11



Visuel 12





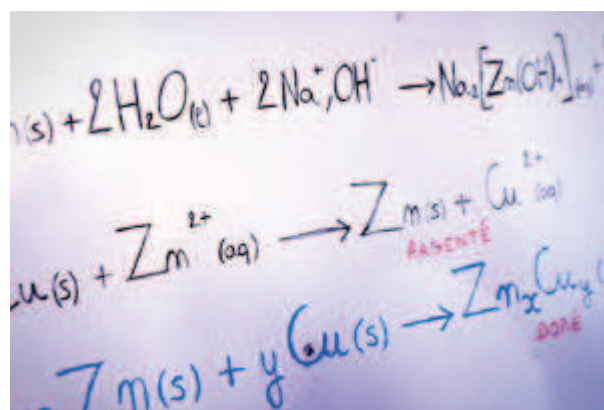
Visuel 13



Visuel 14



Visuel 15



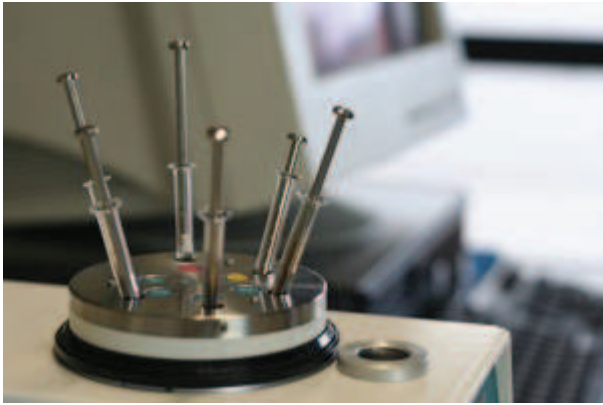
Visuel 16



Visuel 17



Visuel 18



Visuel 19



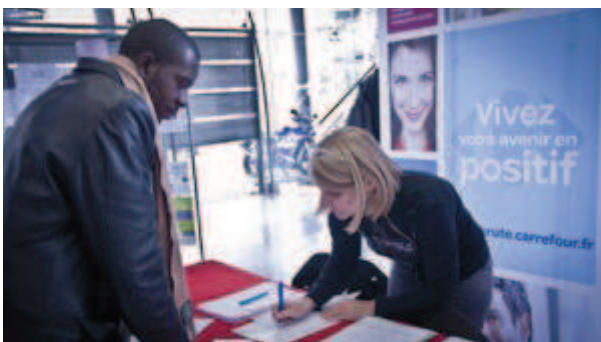
Visuel 20



Visuel 21



Visuel 22

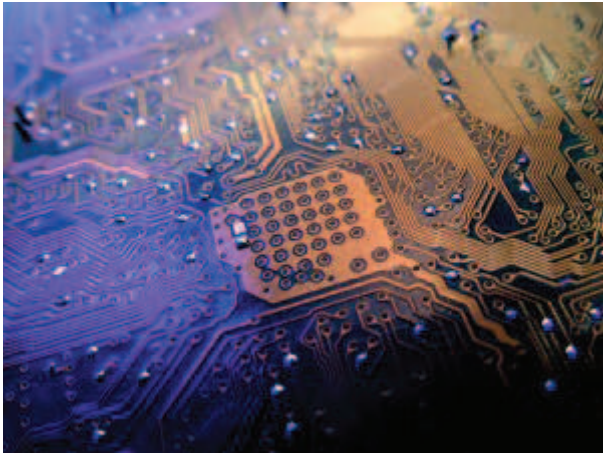


Visuel 23



Visuel 24





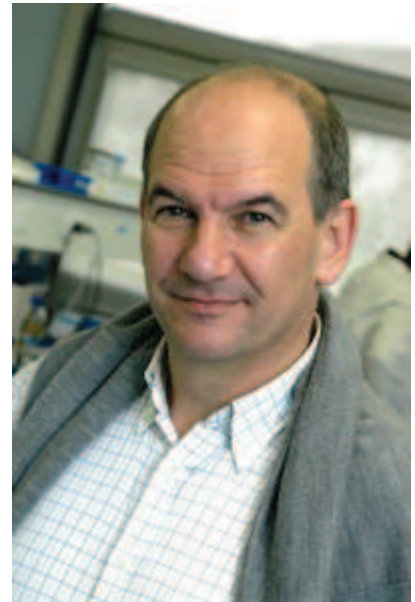
Visuel 25



Visuel 26



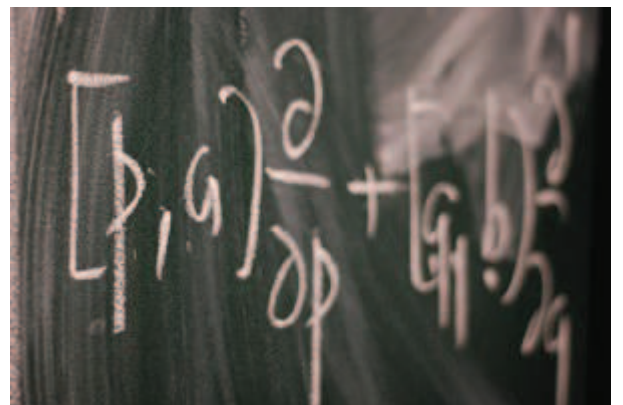
Visuel 27



Visuel 28



Visuel 29

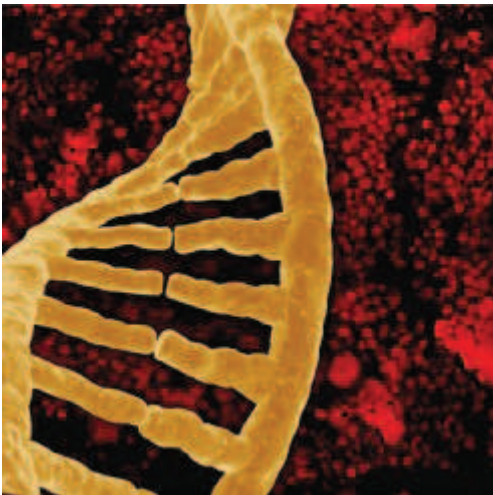




Visuel 31



Visuel 32



Visuel 33



Visuel 34



**Les vices présidents élus par les 3 conseils de l'Université**

**CONSEIL D'ADMINISTRATION**

Michel Guillard : 1<sup>er</sup> vice président Finances  
Alain Zozime : 2<sup>nd</sup> vice président Ressources Humaines  
Jeanine Tortajada : vice présidente Recherche  
Saïd Mamar : vice président Relations Internationales  
Damien Ehrhardt : vice président Culture  
Jocelyne Ploquin et Patrice Génin : vice présidentes Biatoss  
Laurène Peigneux : vice présidente étudiante

**CONSEIL SCIENTIFIQUE**

Patrick Curmi : 1<sup>er</sup> vice président  
Serge Bardet : 2<sup>nd</sup> vice président

**CONSEIL DES ETUDES ET DE LA VIE UNIVERSITAIRE**

Emmanuel Quenson : 1<sup>er</sup> vice président enseignant  
Clément Colomb : 2<sup>er</sup> vice président étudiant

**PERSONNALITES EXTERIEURES**

Joseph Nouvellon  
Patrice Noailles  
Francis Chouat  
Pierre Tambourin  
Xavier Chapuisat  
Claude Chappert

**Qui sommes-nous ?**

---

**Le mot du président**

### **Notre ADN**

Inaugurée en 1991, l'Université d'Evry-Val-d'Essonne (UEVE) fait partie des quatre universités nouvelles d'Ile-de-France créées dans le cadre du développement de l'enseignement supérieur et de la déconcentration des universités parisiennes. Avec plus de 150 formations, l'Université d'Evry-Val-d'Essonne propose des enseignements en sciences et technologies, droit, économie, gestion ainsi qu'en sciences humaines et sociales. **Elle accueille aujourd'hui 10 000 étudiants ce qui lui permet de rester une université à taille humaine.**

L'Université est reconnue pour son dispositif de professionnalisation. Son offre de formation est certifiée A+ par l'Agence d'évaluation nationale. Elle affiche **l'un des meilleurs taux d'étudiants en apprentissage et en formation continue de France, à savoir 34% de ses diplômés**. La recherche est au cœur de ses missions. Ses 18 laboratoires internationalement reconnus, s'orientent principalement vers les sciences génomiques/post-génomiques et leurs applications à la santé et à l'environnement, en lien étroit avec le bioparc Genopole®.

### **Une identité scientifique forte**

En s'appuyant sur les potentialités des enseignants-chercheurs en mathématiques, physique, chimie et informatique, **l'UEVE a su créer en moins de 10 ans un projet scientifique innovant** qui fait converger des compétences multidisciplinaires pour comprendre et maîtriser les mécanismes moléculaires qui président au fonctionnement et au dysfonctionnement des systèmes vivants. En effet, à sa création en 1991, le projet scientifique confié par l'Etat à l'UEVE était centré sur les secteurs économiques liés au développement des nouveaux matériaux. Depuis 1998, sous l'impulsion de l'Etat, **l'UEVE a réorienté sa politique scientifique dans le champ des « sciences génomiques » et ses applications à la santé et à l'environnement**. Elle est soutenue dans cette ambition par les collectivités territoriales partenaires (Région Ile-de-France, Conseil général de l'Essonne, agglomérations d'Evry...), les organismes de recherche (**INSERM, CEA, CNRS, INRA...**) et la présence, sur le site, de **l'AFM (Association Française contre les**

**Myopathies), organisatrice du TELETHON.** L'UEVE est également membre fondateur du Pôle de recherche et d'enseignement supérieur (PRES) «UniverSud Paris».

### **Encadré**

**Une politique scientifique basée sur 3 pôles principaux de recherche-formation**

- **Génomique/post génomique**
- **Sciences Exactes**
- **Sciences Humaines et Sociales**

L'UEVE a ainsi fait émerger **une identité scientifique forte**, tout en gardant sa spécificité pluridisciplinaire, qui lui permet de développer d'autres activités de recherche en **Sciences et Technologies, STIC, Mathématiques, Economie financière, Histoire, Sociologie, Droit et Science Politique...**

Disciplines qui confortent sa **dimension pluridisciplinaire** et la qualité de ses formations.

## ***Un ancrage territorial fort***

### ***Un cluster en plein essor : de la recherche fondamentale à la santé***

Les activités de recherche de l'UEVE sont menées en partenariat avec les structures de recherche académiques et industrielles régionales, nationales et internationales **car l'UEVE est aussi résolument impliquée dans le développement économique, social et urbain au niveau local et régional. Elle apporte sa contribution au développement du territoire d'Evry** et, plus généralement, du Sud de l'Île-de-France, aux côtés des collectivités territoriales, des organismes de recherche, entreprises et pôles de compétitivité au travers notamment de ses actions au sein du pôle Evry Science. **Dernier maillon de la chaîne : l'hôpital sud francilien dont la construction s'achève, en passant par le Centre de Recherche Clinique et Translationnelle (CRCT) à venir qui assurera le lien entre la recherche fondamentale et son application thérapeutique.**

### **Au niveau local :**

L'Université est membre fondateur du GIP Genopole® avec l'AFM, l'Etat, les Conseils régional et général, la Communauté d'Agglomération d'Evry Centre Essonne et la ville d'Evry. Genopole® soutient activement les activités de recherche de nos laboratoires qui interviennent dans le champ de la génomique et des sciences du vivant; ce groupement occupe une place déterminante dans la valorisation et le transfert de technologies.



L'Université est également membre fondateur du Pôle Evry sciences (PSEVS) créé fin 2006. Il vise à fédérer les stratégies de développement de l'Université d'Evry, Genopole®, l'INT, le Centre des Matériaux de l'École des Mines, l'ENSIIE et l'antenne hospitalo-universitaire de l'hôpital de Corbeil-Evry, sur la base d'une étude/diagnostic des potentialités des membres fondateurs en termes d'entrepreneuriat et d'innovation technologique et pédagogique.

### **Au niveau régional :**

L'Université est aussi membre du PRES (Pôle de Recherche et d'Enseignement Supérieur) « UniverSud Paris » dont l'objectif est d'accroître l'efficacité, la visibilité et l'attractivité du système d'enseignement supérieur et de recherche français dans le Sud de l'Île de France, depuis Versailles St Quentin et le Plateau de Saclay jusqu'à Orly-Evry.

### **Au niveau international :**

Les laboratoires de l'UEVE participent aux programmes de recherche de 4 pôles mondiaux de compétitivité économique (« Medicen Santé », « [System@tic](#) », « Finance et Innovation » et « Astech ») et quatre pôles régionaux (« MOV'EO », « CAP DIGITAL », « PEGASE », « AEROSPACIAL VALLEY »).

## **Une recherche d'excellence de dimension internationale**

**Le pôle Sciences génomiques et post génomiques et ses applications à la santé et à l'environnement**

**Véritable pôle de recherche d'excellence, l'Université s'est étoffée en 2011 d'un Institut de Biologie Génétique et Bio Informatique co-financé par le Conseil général de l'Essonne et la Région Ile-de- France.**

L'UEVE est réputée pour ses activités de recherche orientées principalement vers la génomique/post génomique et ses applications à la santé et à l'environnement. Cela en lien étroit avec le Groupement d'Intérêt Public Genopole® dont elle est membre

## **Focus sur Jean Weissenbach, médaille d'or du CNRS**

L'Université d'Evry-Val-d'Essonne compte parmi ses chercheurs la médaille d'or 2008 du CNRS : Jean Weissenbach. Directeur de recherche au CNRS, il a géré de longues années durant le laboratoire de "Génomique Métabolique" et dirige, aujourd'hui, le Genoscope (Centre national de séquençage). Ce précurseur a participé au grand projet de séquençage du génome humain et mis au point des techniques innovantes pour explorer le génome d'organismes modèle en biologie. Cette haute distinction qui a récompensé l'ensemble des travaux de recherche du "pionnier de l'exploration et de l'analyse des génomes" illustre la recherche d'excellence en génomique réalisée sur le site universitaire d'Evry.

fondateur avec l'AFM (Association Française de lutte contre les Myopathies). Ce pôle concentre 80% des activités de recherche de l'Université et concerne des laboratoires, pour la plupart des unités mixtes avec le CNRS, l'INSERM, l'INRA ou le CEA, dans des domaines pluridisciplinaires tels que la bio-informatique, les biomatériaux ainsi que la modélisation et les mathématiques appliquées à la biologie.

### **Ses laboratoires :**

- Laboratoire "Analyse et Modélisation pour la Biologie et l'Environnement", Jeanine Tortajada
- Laboratoire "Génomique Métabolique", Marcel Salanoubat
- Laboratoire "Structure et activité des biomolécules normales et pathologiques", Patrick Curmi
- Laboratoire "Statistique & Génome", Christophe Ambroise
- Laboratoire de "Recherche européen pour la polyarthrite rhumatoïde", François Cornelis
- Laboratoire "Immunologie Moléculaire et Biothérapies Innovantes", Anne Galy
- Unité de Biologie Intégrative des Adaptations à l'Exercice, Véronique Billat
- Unité de Recherche en Génomique Végétale, Héribert Hirt
- Institut des cellules Souches pour le Traitement et l'Etude des maladies Monogéniques, Marc Peschanski
- Institut de Biologie Systémique et Synthétique, Jean-Loup Faulon

***Laboratoire d'Excellence (LabEx) et Investissements d'avenir***

**Le LabEx Sciences des Plantes de Saclay (SPS)**

L'Unité de Recherche en Génomique Végétale (URGV), laboratoire de l'UEVE dirigé par Heribert Hirt, s'est associé à l'INRA, AgroParisTech, l'université Paris XI, le CNRS et la Fondation de Coopération Scientifique Paris-Saclay pour développer le projet Sciences des Plantes de Saclay (SPS), sélectionné au titre des Labex (Laboratoire d'Excellence).

Ce projet, porté par la Fondation Digitéo Triangle de la Physique, va permettre la création d'un des plus grands centres mondiaux de biologie végétale. Il regroupera environ 800 personnes.

SPS vise à développer les connaissances fondamentales de la biologie des plantes, notamment en matière de génétique. Son objectif est d'élaborer des systèmes de culture adaptés à différentes conditions environnementales, et de développer des utilisations de la biomasse végétale.

Ce projet, d'une durée de 10 ans, bénéficie d'un financement de 15 millions d'euros.

**Le projet de recherche REVIVE**

Le projet REVIVE est porté par l'Institut Pasteur, en association avec l'INSERM, l'INRA, l'Ecole vétérinaire, l'UMPC, plusieurs Biotech et le laboratoire de l'UEVE, l'-STEM (UMR avec l'INSERM), dirigé par Mar Peschanski.

Son objectif est de mieux comprendre la biologie des cellules souches, leur implication pathologique et leur potentiel en matière de vieillissement et de réparation des tissus et des organes.

Cela permettra, notamment, de développer de nouvelles approches réparatrices pour les maladies dégénératives et d'identifier de nouvelles cibles thérapeutiques pour les cancers. Le consortium a demandé un financement à hauteur de 56 millions d'euros.

## **Une recherche d'excellence de dimension internationale**

---

### **Le pôle Sciences et Ingénierie**

Le pôle « Sciences et Ingénierie » déploie ses activités de recherche en partenariat avec :

- d'une part les trois Ecoles d'Ingénieur présentes sur le campus évryen : Télécom & Management Sud Paris, l'ENSIIE - Ecole Nationale Supérieure d'Informatique pour l'Industrie et l'Entreprise, rattachée à l'UEVE - et l'Ecole des Mines.
- d'autre part le CNES, à travers le programme « PERSEUS » (Projet Etudiant de Recherche Spatiale Européen Universitaire et Scientifique) dont la plate-forme est accueillie dans les locaux de l'UEVE.

La création, en septembre 2008, de l'école doctorale « Sciences et Ingénierie » avec Télécom & Management Sud Paris est un atout majeur pour asseoir ce pôle de recherche pluridisciplinaire, complémentaire de celui des « Sciences génomiques et post-génomiques ».

L'objectif stratégique de l'Université d'Evry-Val-d'Essonne est de contribuer à rendre lisible son pôle de recherche/formation autour, notamment, des STIC, des nano-biomatériaux et leurs applications analytiques et thérapeutiques (en lien avec la santé) et de l'aéronautique (systèmes embarqués, simulateur, drones, dirigeables...).

Il s'agit de promouvoir des activités de recherche transdisciplinaires en «ingénierie des systèmes», en lien avec les logiques territoriales du développement économique et les pôles de compétitivités (System@TIC, Médicen, PEGASE, Aérospace Valley, ASTECH...).

#### **Ses laboratoires :**

- Laboratoire de Mécanique et d'Energétique d'Evry, Zhi-Qiang Feng
- Laboratoire "Analyse & Probabilité", Pierres Gilles Lemarié-Rieusset
- Laboratoire "Informatique, Biologie Intégrative et Systèmes Complexes", Saïd Mammam



**Le pôle « Sciences Humaines et Sociales» (SHS)  
« Travail, Entreprises, Emploi et Politiques Publiques »**

La dimension pluridisciplinaire des activités de recherche/formation se développe dans le pôle des « Sciences Humaines et Sociales ». Sa stratégie consiste à s'appuyer sur les partenariats universitaires afin de développer le potentiel de l'UEVE. Dans cette perspective, les économistes et les sociologues d'Evry ont initié un rapprochement avec d'autres équipes de l'Ile-de-France autour de la Fédération de Recherche « Travail, Entreprises, Emploi et Politiques Publiques ». Cette fédération rassemble aujourd'hui des laboratoires de l'UEVE, Paris 2, Paris 12, Marne-la-Vallée, du Maine et le Centre d'Etudes de l'Emploi.

La création d'une école doctorale en partenariat avec Télécom & Management Sud Paris contribue au développement d'un pôle en Sciences Humaines et Sociales au sein du PRES « UniverSud Paris ».

**Ses laboratoires :**

- Centre d'Etude des Politiques Economiques de l'Université d'Evry, Xavier Fairise
- Centre Léon Duguit pour les nouvelles transformations du Droit, Dimitri Houtcieff
- Centre Pierre Naville : Développement, Travail, Technologies, Stephen Bouquin
- Laboratoire d'Histoire Economique, Sociale et des Techniques, Jean-Louis Loubet
- Recherche Art Spectacle Musique, Violaine Anger

Programme "Sciences du management", Eric Paget-Blanc  
Programme "Travail et Territoire", Frederik Mispelblom  
Programme SCRIPT, Brigitte Gauthier

## Une recherche d'excellence de dimension internationale

### L'international : une priorité

L'université entretient des relations privilégiées avec de nombreuses universités et de multiples laboratoires étrangers (Russie, Pologne, Algérie, Tunisie, Italie, etc.). Elle accueille des étudiants étrangers et accompagne ses étudiants et chercheurs dans des échanges avec ses partenaires internationaux.

#### **Partenariats et cursus**

Parce que l'internationalisation de ses cursus est une priorité, l'Université d'Evry propose des Masters dont la totalité des cours sont donnés en anglais. C'est le cas notamment des Masters de « Biologie Systémique et Synthétique » (BSS) et « Biothérapies, Tissulaires Cellulaires et Géniques » (BTCG) de l'Institut de Biologie Génétique et Bio Informatique (IBGBI) du campus.

Près de 80% des étudiants sont issus de nationalités différentes dans la spécialité BSS où se côtoient 9 nationalités. Quant à la spécialité BTCG, elle accueille chaque année plusieurs étudiants étrangers qui effectuent leurs stages en Angleterre, aux Etats-Unis, au Canada, en Suisse...

Par ailleurs, pour favoriser la dynamique internationale, l'UEVE accueille régulièrement des délégations étrangères (Chine, Russie, Tunisie, Algérie ...) et organise des colloques internationaux avec ses partenaires.

#### **Le Master Sciences pour l'Ingénieur spécialité Smart Aerospace and Autonomous Systems**

A l'heure de la mondialisation et de la concurrence, dans la formation et la recherche comme dans l'économie ou l'industrie, **ce Master tente de répondre à ses enjeux en proposant une formation de haut niveau en Robotique, Aéronautique et Contrôle Commande**. Ce Master en partenariat avec l'Université de Poznan (Pologne), l'Université de Cassino (Italie) et l'Université d'Evry-Val-d'Essonne, propose aux étudiants un savoir-faire et de fortes compétences autour des systèmes autonomes (terrestres, marins ou aériens). « *Les diplômés de ce Master sont capables de s'intégrer tant en milieu industriel que dans le domaine de la recherche* », précise son responsable, Francis Artigue. Les différentes options proposées permettent une orientation vers la Robotique, l'Aéronautique et l'Espace, mais aussi la possibilité de côtoyer d'autres cultures et d'autres visions scientifiques : suivre ou donner des enseignements à l'étranger enrichit étudiants comme enseignants et ouvre la perspective de doubles diplômes.

***Mobilité transnationale***

L'Université, avec l'appui de sa direction des Relations Internationales, a créé un **FDIR (Fonds de Développement International pour la Recherche)** qui disposait d'un budget de fonctionnement de 150 000 euros en 2011. En 2012, elle devrait augmenter sensiblement les crédits de ce fonds destiné à financer les échanges internationaux d'enseignants-chercheurs, d'étudiants étrangers en Master et de doctorants. L'UEVE met un point d'honneur à encourager ces échanges entre chercheurs, qui valorisent la transmission de connaissances mais aussi de « savoir-faire » issus de cultures différentes.

A ce titre, **elle s'appuie également sur le dispositif européen COFUND** pour accueillir des chercheurs étrangers qui viendront passer à Evry deux ans dans ses laboratoires, sans devoir enseigner. L'Université co-finance le programme à hauteur de 65 % pour un coût total de 800 000 euros.

Enfin, l'UEVE favorise la **mobilité étudiante**, aux niveaux L et M, grâce à plusieurs programmes d'échange d'étudiants (ERASMUS, MICEFA, CREPUQ) et des financements abondés par le Ministère de l'enseignement supérieur et de la recherche, le Conseil régional d'Île de France, le Conseil Général de l'Essonne et ERASMUS.

## ***Des passerelles vers la réussite étudiante***

---

Les 10 000 étudiants de l'Université d'Evry-Val-d'Essonne disposent d'une offre de formation pluridisciplinaire regroupant 150 filières de la Licence au Doctorat en passant par les Masters et couvrant la plupart des domaines de formation des sciences expérimentales aux sciences humaines et sociales.

Son IUT, particulièrement dynamique, regroupe **20%** de ses effectifs, et l'École Nationale d'Ingénieurs en Informatique pour l'Industrie et l'Entreprise (ENSIIE) lui est associée.

Avec la création des Instituts Universitaires Professionnalisés (IUP), l'Université d'Evry-Val-d'Essonne, dès sa création, a mis en place des formations pilotées par des professionnels directement liées à leurs secteurs d'activité.

Depuis la réforme Licence, Master, Doctorat (LMD), les licences professionnelles ont la faveur des étudiants et l'UEVE en propose aujourd'hui plus de 20.

Le Centre de Formation d'Apprentis « CFA EVE », créé en 1995 par l'Université dans un objectif de professionnalisation, accueille **1300** étudiants dont le taux de réussite avoisine **90%**. **50%** de ces apprentis restent salariés de l'entreprise dans laquelle ils ont réalisé leur apprentissage.

**La convergence de ces dynamiques permet aujourd'hui à l'UEVE d'afficher 34% de diplômés en apprentissage et en formation continue, l'un des meilleurs taux de France.**

**La lutte contre l'échec en Licence constitue également une priorité.**

Ainsi, à travers le Plan « réussite en licence », l'Université mène un effort constant pour mieux orienter ses étudiants.

**Forte du soutien des collectivités territoriales, l'UEVE travaille en réseau avec le tissu éducatif local des lycées et des collèges ainsi qu'avec le monde économique pour permettre à ses étudiants de se forger un avenir de qualité.**

A ce titre, **l'UEVE fait partie des premières universités à avoir créé une Plateforme d'Accès à l'Emploi** dont la mission est de renforcer les partenariats avec les entreprises afin d'appuyer l'articulation entre connaissances /compétences /métiers /emploi.

***Interview d'un étudiant tuteur dans le cadre du dispositif « 100 000 étudiants pour 100 000 élèves ».***

### ***De l'orientation ....***

Le Pôle d'Information et d'Orientation des Lycéens et des Etudiants (PIOLE) a pour mission l'accueil, l'information et l'aide à l'orientation. Il organise les journées "Portes Ouvertes" de l'Université et participe aux différentes manifestations en direction des lycéens et étudiants (forum, salons, journée liaison lycées enseignement supérieur...). Le PIOLE est ouvert aux lycéens et aux étudiants qui souhaitent obtenir des informations sur l'offre de formation de l'Université d'Evry, les domaines d'activités et les débouchés relatifs aux formations de l'Université mais aussi les concours (enseignement supérieur fonction publique, IUFM...).

Une salle d'auto-documentation et des ordinateurs en libre accès sont mis à leur disposition pour effectuer des recherches. Des rendez-vous sont également possibles pour une aide personnalisée.

Une Conseillère d'Orientation Psychologue (COP) reçoit en entretien individuel les étudiants pour les guider dans le choix de leur parcours de formation ou pour les aider en cas de réorientation ou de difficultés d'adaptation.

Le service accueille des classes de collèves ou de lycées pour leur présenter les formations existantes à l'Université.

### ***...à l'insertion professionnelle***

L'UEVE a été l'une des premières universités à mettre en place une Plateforme d'Accès à l'Emploi (PAE) pour prendre en charge l'insertion professionnelle de ses diplômés. Dans le cadre des missions de sa PAE, l'Université d'Evry a initié des partenariats avec divers acteurs de l'emploi : Nos Quartiers ont des Talents, la CCIE (Chambre de Commerce et d'Industrie de l'Essonne), l'APEC (Association pour l'Emploi des Cadres), Pôle Emploi, les collectivités locales et territoriales (agglomérations, Conseil général de l'Essonne...), des entreprises (SNECMA, ACCOR...)...

Il s'agit de mettre en commun les « savoir-faire » de tous les partenaires afin de promouvoir les qualifications de nos jeunes diplômés, renforcer la culture d'entreprise dans l'université et bien adapter notre offre de formation au regard des études prospectives en terme d'emplois émergents.



**L'OFFRE DE FORMATION LICENCE**

**DOMAINE SCIENCES, TECHNOLOGIES ET SANTE**

**BIOLOGIE**

**INFORMATIQUE**

**MATHÉMATIQUES**

**PHYSIQUE-CHIMIE / SCIENCES POUR L'INGÉNIEUR  
STAPS**

**MÉTIERS DE L'ENSEIGNEMENT, DE L'ÉDUCATION ET DE LA FORMATION**

**DOMAINE DROIT, ÉCONOMIE, GESTION**

**DROIT**

**ADMINISTRATION ÉCONOMIQUE ET SOCIALE**

**ÉCONOMIE ET GESTION**

**DOMAINE SCIENCES HUMAINES ET SOCIALES**

**HISTOIRE**

**SOCIOLOGIE**

**DOMAINE ARTS, LETTRES ET LANGUES**

**LEA (LANGUES ÉTRANGÈRES APPLIQUÉES)**

**MUSIQUE ET ARTS DU SPECTACLE**

**LICENCE PROFESSIONNELLE**

**DOMAINE SCIENCES, TECHNOLOGIES, SANTE**

Automatique et Informatique Industrielle  
Bâtiment et Construction  
Maintenance des Systèmes Pluritechniques  
Plasturgie et Matériaux Composites

---

*Une offre de formation pluridisciplinaire*

Production Industrielle  
Réseaux et Télécommunications  
Systèmes Informatiques et Logiciels  
Energie et Génie Climatique  
Gestion de la Production Industrielle  
Techniques & Activités de l'Image et du Son  
Biotechnologies

**DOMAINE DROIT, ECONOMIE, GESTION**

Activités et Techniques de Communication  
Assurance, Banque, Finance  
Commerce  
Hôtellerie et Tourisme  
Logistique  
Management des Organisations  
Gestion des Ressources Humaines

**DOMAINE SCIENCES HUMAINES ET SOCIALES**

Management des Organisations

**DOMAINE ARTS, LETTRES ET LANGUES**

Activités Culturelles et Artistiques

**DEUST** (Diplôme d'Etudes Universitaires Scientifiques et Techniques)  
Animation et Gestion des Activités Physiques, Sportives ou Culturelles  
Métiers de l'Aménagement et des Activités Sociales

**L'OFFRE DE FORMATION MASTER**

**DOMAINE SCIENCES, TECHNOLOGIES, SANTE**  
**SCIENCES DU GENOME ET DES ORGANISMES**  
**MATERIAUX**  
**INFORMATIQUE**  
**INGENIERIE MATHEMATIQUE**  
**STAPS**  
**SCIENCES POUR L'INGENIEUR**  
**EDUCATION ET FORMATION EN SCIENCES ET**  
**TECHNIQUES**

**DOMAINE DROIT, ECONOMIE, GESTION**

**DROIT DES AFFAIRES**  
**DROIT ET MANAGEMENT**  
**DROIT PUBLIC**  
**ECONOMIE APPLIQUEE**  
**FINANCE**  
**SCIENCES DU MANAGEMENT**  
**COMPTABILITE, CONTROLE, AUDIT**  
**ADMINISTRATION ECONOMIQUE ET SOCIALE**

**DOMAINE SCIENCES HUMAINES ET SOCIALES**

**HISTOIRE**  
**METIERS DE L'ENSEIGNEMENT SECONDAIRE**  
**EDUCATION ET FORMATION**  
**SOCIOLOGIE**

**DOMAINE ARTS, LETTRES ET LANGUES**  
**MUSIQUE ET ARTS DU SPECTACLE**

**FORMATIONS « HORS LMD »**

- Préparation à l'examen d'entrée au Centre régional de Formation à la Profession d'Avocat
- DAEU (Diplôme d'Accès Aux Etudes Universitaires)
- Classe Préparatoire aux Grandes Ecoles (CPGE) Physique-Chimie/Sciences pour l'Ingénieur (PCSI)
- Classe préparatoire aux grandes écoles (CPGE) Hypokhâgne/khâgne
- Les Diplômes d'Université (DU)

**MENTION LANGUES ETRANGERES APPLIQUE**

## **Annexe : Présentation de l'université**

L'université d'Évry-Val-d'Essonne est une des quatre universités nouvelles créées en 1991 dans le cadre du développement de l'enseignement supérieur dans la région Ile-de-France et de la déconcentration des universités parisiennes.

Située dans une agglomération en expansion, l'université, dès sa création, s'est constituée en université pluridisciplinaire et s'est tournée vers des enseignements professionnalisants pour répondre aux besoins de son environnement économique et social.

Avec plus de 160 formations proposées - dont plus de la moitié à caractère professionnel, l'université d'Évry offre dans le cadre de ses filières des formations dans les disciplines scientifiques et technologiques, juridiques, économiques et de gestion, et sciences humaines et sociales.

Reconnue comme un établissement dynamique de proximité, favorisant une intégration rapide dans la vie active, l'université d'Évry compte environ 10 000 étudiants et répond aux attentes de publics très divers, inscrits tant en formation initiale que continue (20% des diplômés).

L'Université représente également un pôle important de recherche développant au sein de 18 laboratoires, 3 programmes de recherche et de trois écoles doctorales, de grands programmes de recherche, notamment autour de la génomique, post génomique et de l'environnement en lien étroit avec le Génopole.



## **Annexe : Chiffres Clés**

L'UNIVERSITÉ D'EVRY-VAL-D'ESSONNE fait partie des **4 universités nouvelles créées en 1991** en Ile-de-France.

Elle est membre fondateur du Pôle de Recherche et d'Enseignement Supérieur (PRES) «UniverSud Paris ».

Nombre d'étudiants : **10 000**

**28 %** de diplômés en apprentissage ou en formation continue : un des taux les plus importants en France

▲ **420** enseignants et enseignants-chercheurs

▲ **53** enseignants professionnels associés (université-entreprise)

▲ **360** personnels administratifs et techniques

**5** UFR (Unités de Formation et de Recherche)

▲ Droit

▲ Langues, arts et musique

▲ Sciences fondamentales et appliquées

▲ Sciences et technologie

▲ Sciences sociales et de gestion

**1** IUT (Institut Universitaire de Technologie) avec 9 départements

**1** école d'ingénieurs : l'ENSIIE (Ecole Nationale Supérieure d'Informatique pour l'Industrie et l'Entreprise)

Une plate-forme d'accès à l'emploi (aide à la recherche de stage et à l'insertion professionnelle des diplômés)

Une offre de formation, de niveaux Bac +2 à Bac +8, harmonisée avec les cursus européens dits « LMD » :

▲ **13** mentions de Licence

▲ **34** Licences professionnelles

▲ **18** mentions de Master

Quatre pôles de recherche et de formation :

▲ un pôle principal : « Sciences génomiques et post génomiques et ses applications à la santé et à l'environnement »

▲ un pôle « Sciences et ingénierie »

▲ un pôle « Finance »

▲ un pôle « Travail, entreprises, emploi et politiques publiques »

**18** laboratoires de recherche labellisés (CNRS, INSERM, INRA, CEA) et 3 programmes de recherche.

**Trois écoles doctorales :**

▲ « Des Génomes aux Organismes »

▲ « Sciences et Ingénierie »

▲ « Science de la société »

L'université est membre du Pôle Scientifique Evry Val-de-Seine et de plusieurs pôles de compétitivité nationaux et mondiaux tels qu'Astech, System@tic, Finance Innovation, Cap digital et Medicen santé. Elle développe aussi de nombreux partenariats dans le cadre des Domaines d'Intérêt Majeur (DIM) de la Région Ile de France.

## **Annexe : Plan du site**

### **Qui sommes-nous ?**

- ⤴ Les vices présidents élus par les 3 conseils de l'Université
- ⤴ Le mot du président

### **Un ancrage territorial fort**

- ⤴ Notre ADN
- ⤴ Un cluster en plein essor : de la recherche fondamentale à la santé

### **Une recherche d'excellence de dimension internationale**

- ⤴ Le pôle Sciences génomiques et post génomiques et ses applications à la santé et à l'environnement
- ⤴ Laboratoire d'Excellence (LabEx) et Investissements d'avenir
- ⤴ Le pôle Sciences et Ingénierie
- ⤴ Le pôle « Sciences Humaines et Sociales» (SHS) « Travail, Entreprises, Emploi et Politiques Publiques »
- ⤴ L'international : une priorité

### **Des passerelles vers la réussite étudiante**

- ⤴ De l'orientation
- ⤴ ... à l'insertion professionnelle

### **Une offre de formation pluridisciplinaire**

- ⤴ L'offre de formation licence
- ⤴ L'offre de formation master